



MUNICÍPIO DE PENEDO
ESTADO DE ALAGOAS
GABINETE DO PREFEITO

CÂMARA MUNICIPAL DE PENEDO
Sessão de Protocolo
Receber em
Protocolado na Secretaria da
Câmara sob nº
20/09/2019
esta
PROTÓCOLO

LEI MUNICIPAL N° 1.655/2019

ALTERA OS ANEXOS DA LEI MUNICIPAL N° 1.608, DE 04 DE JANEIRO DE 2018 QUE DISPÕE SOBRE O PLANO PLURIANUAL (PPA) DO MUNICÍPIO DE PENEDO, PARA O PERÍODO COMPREENDIDO ENTRE OS EXERCÍCIOS FINANCEIROS DE 2018 A 2021 E DÁ OUTRAS PROVIDÊNCIAS.


O PREFEITO DO MUNICÍPIO DE PENEDO, Estado de Alagoas.

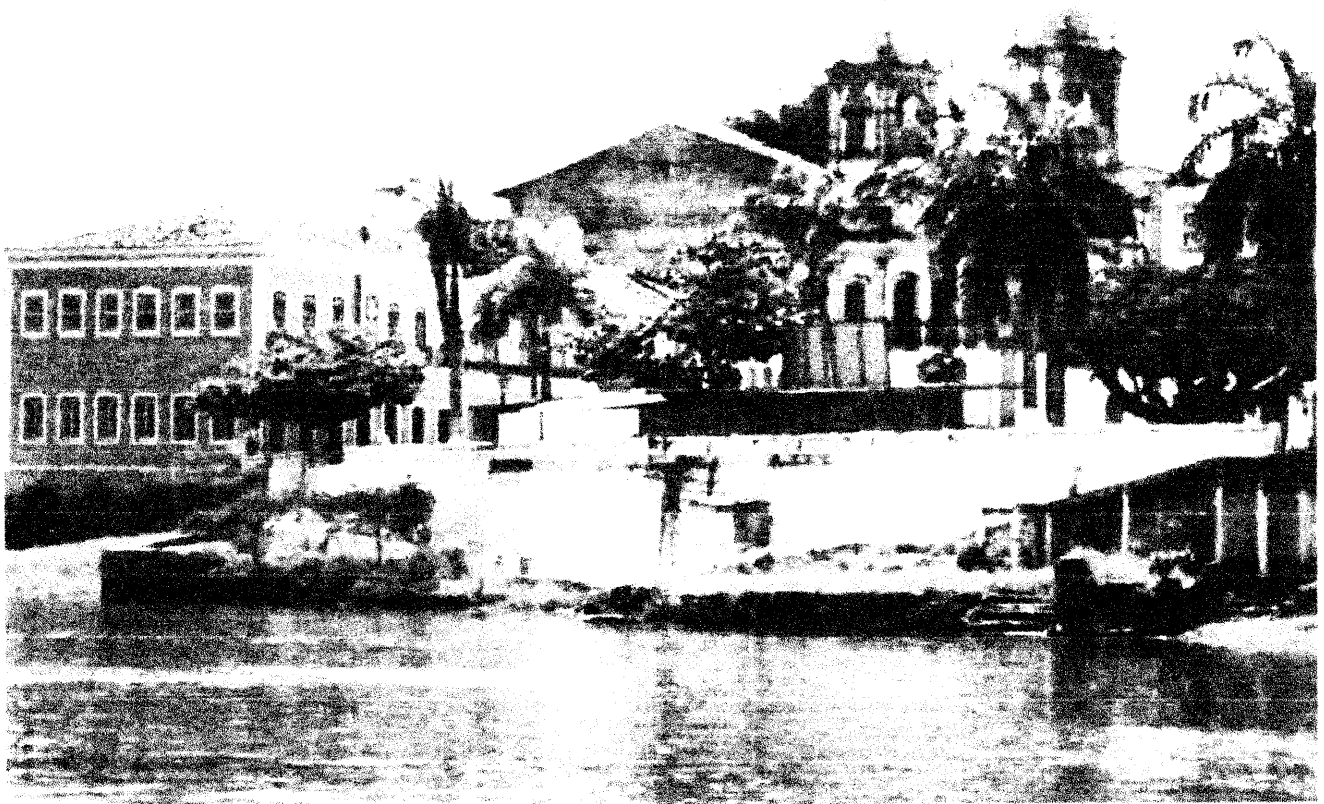
Faço saber que a Câmara Municipal aprova, eu sanciono e mando publicar a seguinte **LEI**:

Art. 1°. Alteram os anexos da Lei Municipal n° 1.608/2018 - PPA 2018/2021 do município de Penedo - AL.

Art.2°. Esta Lei entrará em vigor na data de sua publicação, revogando-se as disposições contrárias.

PREFEITURA MUNICIPAL DE PENEDO, aos dezoito dias do mês de setembro do ano de dois mil e dezenove, 383° ano de elevação a categoria de Vila.


Március Beltrão Siqueira
PREFEITO



**GOVERNO DO MUNICÍPIO DE
PENEDO-ALAGOAS**

**PROJETO DE LEI DO PLANO
PLURIANUAL - (PPA) 2018 / 2021**

Handwritten signature or mark.

SUMÁRIO

ANEXO I

- ❖ Mensagem
- ❖ Texto do Projeto de Alteração do Plano Plurianual (2018 / 2021)

ANEXO II

1. Quadro I - Resumo Eixo, Área Temática, Programa, Compromissos e Objetivos Macro.
2. Quadro II - Área Temática e Programa
3. Quadro III - Programa - Fonte e Valor

ANEXO III - Geral



Handwritten signature

ANEXO I

h



ESTADO DE ALAGOAS
MUNICÍPIO DE PENEDO

PROJETO DE LEI Nº 117/E/2019

DE 20 DE AGOSTO DE 2019.

Altera os anexos da Lei Municipal nº 1.608, de 04 de janeiro de 2018 que dispõe sobre o Plano Plurianual (PPA) do Município de Penedo, para o período compreendido entre os exercícios financeiros de 2018 a 2021 e dá outras providências.

O PREFEITO DO MUNICÍPIO DE PENEDO, Estado de Alagoas faço saber que a Câmara Municipal decreta e eu sanciono a seguinte Lei.

Art. 1º - Alteram os anexos da Lei Municipal nº 1.608/2018 – PPA 2018/2021 do município de Penedo – AL.

Art.2º - Esta Lei entrará em vigor na data de sua publicação, revogando-se as disposições contrárias.

Gabinete do Prefeito Municipal de Penedo, Estado de Alagoas, em 20 de agosto de 2019.


MARCIO BELTRÃO SIGUEIRA
PREFEITO



ANEXO II

M



QUADRO I - RESUMO DOS EIXOS - ÁREA TEMÁTICA - PROGRAMA - COMPROMISSO E OBJETIVO MACRO

EIXO	ÁREA TEMÁTICA	PROGRAMA	COMPROMISSO	OBJETIVO
1 PROTEÇÃO SOCIAL E DIREITOS HUMANOS 1.2 SAÚDE COM QUALIDADE DE VIDA	1.1 EDUCAÇÃO	1.1.1 Educação para a Cidadania	Assegurar a melhoria da qualidade da Educação Infantil e Elevar a qualidade da educação básica, incluídas as áreas de alfabetização, o desenvolvimento e o fortalecimento do acesso à educação superior e a aprendizagem a distância. Implementar e ampliar a oferta de aprendizagem educacional especializada em áreas de vocação estratégica sobre o tema de proteção social de vulneráveis, especialmente de desenvolvimento infantil, habilidades de aprendizagem de crianças, jovens e adultos, e acesso à educação superior, em especial, a nível de graduação, garantindo a participação cidadã da população em todas as etapas do processo. Elevar a taxa de alfabetização da população residente com 15 (quinze) anos ou mais e reduzir o número de analfabetos funcionais. Criar e manter em funcionamento o Conselho Municipal de Assistência Social, subordinado ao Conselho Municipal de Assistência Social, visando a integração dos programas de intervenção da vigilância em saúde e assistência social. Fortalecimento dos ações de Atenção Básica e da Atenção Especializada. Assegurar a implementação da assistência prestada aos beneficiários dos programas de intervenção da vigilância em saúde.	Assegurar a melhoria da qualidade da educação básica, incluídas as áreas de alfabetização, o desenvolvimento e o fortalecimento do acesso à educação superior e a aprendizagem a distância. Implementar e ampliar a oferta de aprendizagem educacional especializada em áreas de vocação estratégica sobre o tema de proteção social de vulneráveis, especialmente de desenvolvimento infantil, habilidades de aprendizagem de crianças, jovens e adultos, e acesso à educação superior, em especial, a nível de graduação, garantindo a participação cidadã da população em todas as etapas do processo.
		1.2.1 Saúde Avança	Fortalecer a atenção à saúde mediante a organização de redes de serviços humanizados, qualificados e resolutores, visando a garantia do acesso da população às ações de promoção, prevenção, proteção e reabilitação da saúde. Implementar nova modelo de gestão com participação da população, favorecendo a gestão participativa com foco nos resultados (atribuição social e maior atendimento). Fortalecer os serviços de saúde que fazem parte das polítics de saúde pública, sobretudo as ações de Atenção Básica e o fortalecimento das ações do SUS, com qualidade no cuidado com os usuários do sistema de saúde, com foco em ações de promoção, prevenção, proteção e reabilitação da saúde. Fortalecer as ações de qualificação profissional, visando à melhoria do trabalho em saúde, em especial de profissionais atuantes em atividades de atenção à saúde, com a realização de cursos de atualização e capacitação para os profissionais. Assegurar a implementação dos serviços de saúde, em especial, a nível de graduação, garantindo a participação cidadã da população em todas as etapas do processo.	Fortalecer a atenção à saúde mediante a organização de redes de serviços humanizados, qualificados e resolutores, visando a garantia do acesso da população às ações de promoção, prevenção, proteção e reabilitação da saúde. Implementar nova modelo de gestão com participação da população, favorecendo a gestão participativa com foco nos resultados (atribuição social e maior atendimento).
1.3 ASSISTÊNCIA SOCIAL	1.2 Gestão Participativa	1.2.1 Proteção Social e Gestão do SUAS	Garantir o acesso de todos os cidadãos ao SUS, com foco no fortalecimento dos serviços de saúde que fazem parte das polítics de saúde pública, sobretudo as ações de Atenção Básica e o fortalecimento das ações do SUS, com qualidade no cuidado com os usuários do sistema de saúde, com foco em ações de promoção, prevenção, proteção e reabilitação da saúde. Fortalecer os serviços de saúde que fazem parte das polítics de saúde pública, sobretudo as ações de Atenção Básica e o fortalecimento das ações do SUS, com qualidade no cuidado com os usuários do sistema de saúde, com foco em ações de promoção, prevenção, proteção e reabilitação da saúde. Fortalecer as ações de qualificação profissional, visando à melhoria do trabalho em saúde, em especial de profissionais atuantes em atividades de atenção à saúde, com a realização de cursos de atualização e capacitação para os profissionais. Assegurar a implementação dos serviços de saúde, em especial, a nível de graduação, garantindo a participação cidadã da população em todas as etapas do processo.	Garantir o acesso de todos os cidadãos ao SUS, com foco no fortalecimento dos serviços de saúde que fazem parte das polítics de saúde pública, sobretudo as ações de Atenção Básica e o fortalecimento das ações do SUS, com qualidade no cuidado com os usuários do sistema de saúde, com foco em ações de promoção, prevenção, proteção e reabilitação da saúde. Fortalecer os serviços de saúde que fazem parte das polítics de saúde pública, sobretudo as ações de Atenção Básica e o fortalecimento das ações do SUS, com qualidade no cuidado com os usuários do sistema de saúde, com foco em ações de promoção, prevenção, proteção e reabilitação da saúde. Fortalecer as ações de qualificação profissional, visando à melhoria do trabalho em saúde, em especial de profissionais atuantes em atividades de atenção à saúde, com a realização de cursos de atualização e capacitação para os profissionais. Assegurar a implementação dos serviços de saúde, em especial, a nível de graduação, garantindo a participação cidadã da população em todas as etapas do processo.
		1.2.2 Eficiência Administrativa e Modernização da Gestão	Fortalecer a eficiência administrativa e a modernização da gestão, visando a melhoria do trabalho em saúde, em especial de profissionais atuantes em atividades de atenção à saúde, com a realização de cursos de atualização e capacitação para os profissionais. Assegurar a implementação dos serviços de saúde, em especial, a nível de graduação, garantindo a participação cidadã da população em todas as etapas do processo.	Fortalecer a eficiência administrativa dos serviços de saúde, em especial, a nível de graduação, garantindo a participação cidadã da população em todas as etapas do processo. Assegurar a implementação dos serviços de saúde, em especial, a nível de graduação, garantindo a participação cidadã da população em todas as etapas do processo.
1.4 CULTURA, ESPORTE, LAZER E JUVENTUDE	1.4.1 CEU - Cultura, Esporte, Lazer e Juventude	1.4.1.1 CEU - Cultura, Esporte, Lazer e Juventude	Fortalecer a cultura municipal. Promover políticas públicas para a juventude, visando a melhoria da qualidade de vida dos jovens. Fortalecer a atuação do Conselho Municipal de Juventude.	Fortalecer a cultura municipal. Promover políticas públicas para a juventude, visando a melhoria da qualidade de vida dos jovens. Fortalecer a atuação do Conselho Municipal de Juventude.
		1.4.1.2 CEU - Cultura, Esporte, Lazer e Juventude	Fortalecer a cultura municipal. Promover políticas públicas para a juventude, visando a melhoria da qualidade de vida dos jovens. Fortalecer a atuação do Conselho Municipal de Juventude.	Fortalecer a cultura municipal. Promover políticas públicas para a juventude, visando a melhoria da qualidade de vida dos jovens. Fortalecer a atuação do Conselho Municipal de Juventude.

[Handwritten signature]



QUADRO 1 - RESUMO DOS EIXOS - ÁREA TEMÁTICA - PROGRAMA - COMPROMISSO E OBJETIVO MACRO

EIXO	ÁREA TEMÁTICA	PROGRAMA	COMPROMISSO	OBJETIVO
2. DESENVOLVIMENTO, URBANO E ECONÔMICO COM SUSTENTABILIDADE AMBIENTAL	2.1 INFRAESTRUTURA	2.1.1 Infraestrutura	Dar o Município de Penedo, de infraestrutura Urbana e Rural para a melhoria dos espaços públicos, Melhorar o Município de Penedo de infraestrutura Urbana para proporcionar a melhoria da infraestrutura e outras melhorias em áreas de preservação do patrimônio histórico urbano de Penedo, visando a melhoria da qualidade de vida da população.	Propor a melhoria da qualidade de vida da população através de projetos de infraestrutura e outras melhorias em áreas de preservação do patrimônio histórico urbano de Penedo.
		2.2.1 Agricultura e Pecuária, Abastecimento e Ordenamento das Fazendas Livres e Apreensão de Animais.	Programa de Apoio ao Desenvolvimento Agrícola e Rural, Programa de Agricultura Familiar, Programa de Assistência Técnica, Promover e articular medidas facilitadoras para uma boa qualidade de vida da família rural, melhorando suas atividades, tecnologias e condições de desenvolvimento rural sustentável.	Desenvolver a agricultura familiar, abastecimento e ordenamento das fazendas livres e apreensão de animais.
	2.3 MEIO AMBIENTE, INDÚSTRIA E COMÉRCIO	2.3.1 Proteção e Conservação do Meio Ambiente, com foco no desenvolvimento econômico.	Proteger e cuidar do Meio Ambiente do município, Monitorar e controlar o Meio Ambiente do município, Promover a proteção de áreas verdes, Realização de planejamento da Terra, Água e Energia, Promover o Desenvolvimento Econômico para o município.	Proteger e cuidar do meio ambiente, preservar e controlar a qualidade ambiental de preservação e proteção do meio ambiente urbano e rural, a melhoria do desenvolvimento econômico para o município.
	2.4 SERVIÇOS PÚBLICOS	2.4.1 Ampliação e Modernização dos Serviços Públicos Municipais	Atuar no desenvolvimento urbano, rural e no saneamento básico do município, Melhorar e ampliar os serviços públicos, a variedade e a qualidade dos serviços essenciais à cidade, Melhorar a infraestrutura pública, melhorar a qualidade de vida da população, melhorar a infraestrutura pública, melhorar a qualidade de vida da população, melhorar a infraestrutura pública, melhorar a qualidade de vida da população.	Modernizar e ampliar os serviços públicos, a variedade e a qualidade dos serviços essenciais à cidade, Melhorar a infraestrutura pública, melhorar a qualidade de vida da população, melhorar a infraestrutura pública, melhorar a qualidade de vida da população.
2.5 TRANSPORTES	2.5.1 Transporte Urbano	2.5.1.1 Transporte Urbano	Melhorar o transporte público, melhorar a infraestrutura urbana, melhorar a infraestrutura urbana, melhorar a infraestrutura urbana, melhorar a infraestrutura urbana.	Aplicar o transporte público, melhorar a infraestrutura urbana, melhorar a infraestrutura urbana, melhorar a infraestrutura urbana, melhorar a infraestrutura urbana.



QUADRO I - RESUMO DOS EIXOS - ÁREA TEMÁTICA - PROGRAMA - COMPROMISSO E OBJETIVO MACRO

EIXO	ÁREA TEMÁTICA	PROGRAMA	COMPROMISSO	OBJETIVO
3. PLANEJAMENTO E GESTÃO ESTRATÉGICA	GESTÃO ADMINISTRATIVA	3.1.1 Eficiência Administrativa e Modernização da Gestão	Proporcionar aos servidores acesso ao desenvolvimento, capacitação, profissionalização e progressão na carreira baseada no mérito.	Melhorar os serviços prestados à comunidade penedense tendo como a qualidade de vida dos servidores municipais, através da modernização da gestão pública e qualificação dos servidores.
			Executar a política de comunicação social assegurando a transparência e o acesso a informações da gestão municipal.	
			Desenvolvimento de ações que propiciem a melhoria do atendimento ao cidadão e atendimento das solicitações propostas pela comunidade.	
3.2 GESTÃO FISCAL	3.2.1 Celeridade e Eficiência da Gestão Fiscal e Financeira	3.2.1.1 Modernização do Controle Interno	Executar o controle interno visando fiscalizar o cumprimento das normas de Entidades Públicas, visando, para a responsabilizar na gestão fiscal, acompanhar, monitorar, controlar, avaliar e dar transparência as ações do governo municipal.	Contribuir à regularidade e a legalidade dos atos dos agentes públicos, visando transparência das ações de fiscalização, apoiar a tomada de decisão pelos gestores, com base na análise do controle interno como suporte ao gestor, visando uma política de serviços administrativos, mais ágil, eficiente, eficaz e econômico.
			Preparar o planejamento da arrecadação.	Monitorar a cobrança das taxas e maior controle no tocante aos recursos financeiros, de forma responsável, em respeito às normas e controle dos gastos públicos de forma eficiente e transparente na Gestão Fiscal e Tributária, promovendo a validade a credibilidade às agências públicas.
4. GESTÃO GOVERNO E SOCIEDADE	4.1 PODER LEGISLATIVO	4.1.1 Gestão do Poder Legislativo	Realizar o plano de trabalho e a implementação da Lei Maria Moura e a Lei de Acesso à Informação, a Administração e a Câmara Legislativa.	Realizar o plano de trabalho e a implementação da Lei Maria Moura e a Lei de Acesso à Informação, a Administração e a Câmara Legislativa.
			4.2 SERVIÇO AUTÔNOMO DE PREVIDENCIA DOS SERVIDORES PÚBLICOS	4.2.1 SAAE
4.3 INSTITUTO DE PREVIDENCIA DOS SERVIDORES PÚBLICOS	4.3.1 PENEDO PREV	4.3.1.1 SAAE	Adaptação e melhoria dos sistemas de pagamento de despesas.	Adaptação e melhoria dos sistemas de pagamento de despesas.
			Fortalecer ações de inclusão e participação da população.	Assessorar a comunidade em sua família e identificar os pontos problemáticos, como a qualidade de vida, através de visitas domiciliares, para proporcionar ao cidadão o melhor da Prefeitura Municipal.

QUADRO II - ÁREA TEMÁTICA E PROGRAMA

EIXO	ÁREA TEMÁTICA	PROGRAMA	
1. PROTEÇÃO SOCIAL E DIREITOS HUMANOS COM QUALIDADE DE VIDA	1.1 EDUCAÇÃO	1.1.1 Educação para a Cidadania	
	1.2 SAÚDE	1.2.1 Saúde Avança	
		1.2.2 Gestão Participativa	
	1.3 ASSISTÊNCIA SOCIAL	1.3.1 Proteção Social e Gestão do SUAS	
		1.3.2 Eficiência Administrativa e Modernização da Gestão	
	1.4 CULTURA, ESPORTE, LAZER E JUVENTUDE	1.4.1 CELU - Cultura, Esporte, Lazer e Juventude	
	2. DESENVOLVIMENTO: URBANO E ECONÔMICO COM SUSTENTABILIDADE AMBIENTAL	2.1 INFRAESTRUTURA	2.1.1 Infraestrutura
		2.2 AGRICULTURA	2.2.1 Agricultura e Pecuária, Abastecimento e Ordenamento das Feiras Livres e Apreensão de Animais.
		2.3 MEIO AMBIENTE E INDÚSTRIA E COMÉRCIO	2.3.1 Proteção e Conservação do Meio Ambiente, com foco no desenvolvimento econômico.
	2.4 SERVIÇOS PÚBLICOS	2.4.1 Ampliação e Modernização dos Serviços Públicos Municipais	
2.5 TRÂNSITO E TRANSPORTE		2.5.1 Trânsito e Transporte Urbano	
3. PLANEJAMENTO E GESTÃO ESTRATÉGICA	3.1 GESTÃO ADMINISTRATIVA	3.1.1 Eficiência Administrativa e Modernização da Gestão	
		3.1.2 Modernização do Controle Interno	
4. GESTÃO GOVERNO E SOCIEDADE	3.2 GESTÃO FISCAL	3.2.1 Celeridade e Eficiência da Gestão Fiscal e Financeira	
	4.1 PODER LEGISLATIVO	4.1.1 Gestão do Poder Legislativo	
	4.2 SERVIÇO AUTÔNOMO DE ÁGUA E ESGOTO	4.2.1 SAAE	
	4.3 INSTITUTO DE PREVIDÊNCIA DOS SERVIDORES PÚBLICOS	4.3.1 PENEDO PREV	



EIXO	ÁREA TEMÁTICA	PROGRAMA	FONTE	VLR 2018	2019/2021	TOTAL
1. PROTEÇÃO SOCIAL E 1.2 SAÚDE DIREITOS HUMANOS COM QUALIDADE DE VIDA	1.1 EDUCAÇÃO	1.1.1 Educação para a Cidadania	Tesouro - 25%	16.049.608	50.800.000	66.849.608
			FNDE	1.581.552	5.647.000	7.223.552
	1.2.1 Saúde Avançada	1.2.1.1 Saúde Participativa	Salário Família	771.050	2.750.000	3.521.050
			Funtab	32.572.838	102.000.000	134.572.838
			Convênios - Educação	201.074	2.600.000	3.301.074
			Tesouro - 15%	7.879.250	20.000.000	27.879.250
			FNS	30.000.000	130.000.000	160.000.000
			Convênios - Saúde	500.000	1.000.000	1.500.000
	1.2.2 Gestão Participativa	1.2.2.1 SAAE	Tesouro - 15%	2.000.000	10.600.000	12.600.000
			FNS	8.042.176	5.800.000	13.842.176
1.3 ASSISTÊNCIA SOCIAL	1.3.1 Proteção Social e Gestão do SUAS	Convênios - Saúde	-	800.000	800.000	
		Tesouro	2.000.000	7.000.000	9.000.000	
1.4 CULTURA, ESPORTE, LAZER E JUVENTUDE	1.4.1 (EU) - Cultura, Esporte, Lazer e Juventude	FNA5	1.171.024	4.200.000	5.371.024	
		CIDE	91.221	400.000	491.221	
2.1 INFRAESTRUTURA	2.1.1 Infraestrutura	Convênio - ff - 2100	200.000	600.000	800.000	
		Tesouro	1.000.000	3.000.000	4.000.000	
2.2 AGRICULTURA	2.2.1 Agricultura e Pecuária, Abastecimento e Ordenamento das Feiras Livres e Apreensão de Animais.	Tesouro	1.500.000	5.000.000	6.500.000	
		Convênio - ff - 2100	100.000	300.000	400.000	
2.3 MEIO AMBIENTE E INDÚSTRIA E COMÉRCIO	2.3.1 Proteção e Conservação do Meio Ambiente, com foco no desenvolvimento econômico.	Tesouro	2.701.567	25.000.000	27.701.567	
		Convênio - ff - 2100	2.000.000	7.300.000	9.300.000	
2.4 SERVIÇOS PÚBLICOS	2.4.1 Ampliação e Modernização dos Serviços Públicos Municipais	Tesouro	1.500.000	4.500.000	6.000.000	
		Convênio - ff - 2100	300.000	600.000	900.000	
2.5 TRÂNSITO E TRANSPORTE	2.5.1 Trânsito e Transporte Urbano	Tesouro	800.000	2.300.000	3.100.000	
		Convênio - ff - 2100	100.000	300.000	400.000	
3.1 GESTÃO ADMINISTRATIVA	3.1.1 Eficiência Administrativa e Modernização da Gestão	Royalties	3.316.648	11.800.000	15.116.648	
		Tesouro	4.000.000	10.000.000	14.000.000	
3.2 GESTÃO FISCAL	3.2.1 Celeridade e Eficiência da Gestão Fiscal e Financeira	COSP	2.960.000	10.600.000	13.560.000	
		Convênio - ff - 2100	400.000	1.500.000	1.900.000	
3.3 GESTÃO ADMINISTRATIVA	3.3.1 Eficiência Administrativa e Modernização da Gestão	Tesouro	1.000.000	4.000.000	5.000.000	
		Convênio - ff - 2100	294.271	1.200.000	1.494.271	
4.1 PODER LEGISLATIVO	4.1.1 Gestão do Poder Legislativo	Tesouro	5.101.465	15.000.000	20.101.465	
		Alienação de Bens	12.369	50.000	62.369	
4.2 SERVIÇO AUTÔNOMO DE SOCIEDADE	4.2.1 SAAE	Tesouro	500.000	1.500.000	2.000.000	
		Tesouro	3.243.969	10.000.000	13.243.969	
4.3 INSTITUTO DE PREVIDÊNCIA	4.3.1 PENEDO PREV	Tesouro	4.514.330	13.374.712	17.888.542	
		Tesouro	9.395.000	33.519.314	42.914.314	
TOTAL DOS PROGRAMAS				152.699.412	525.035.526	677.734.938



ANEXO III

de

EIXO I:

PROTEÇÃO SOCIAL E DIREITOS HUMANOS COM QUALIDADE DE VIDA

Proteção social e a afirmação de direitos humanos, condição para o desenvolvimento e neste eixo englobam-se as políticas de educação, saúde, esporte, juventude, cultura, habitação, assistência social, especial atenção à Criança, Jovem e ao Idoso.

jm

Eixo Estruturante	1. PROTEÇÃO SOCIAL E DIREITOS HUMANOS COM QUALIDADE DE VIDA
Área Temática	1.1 EDUCAÇÃO
Programa	1.1.1 Educação para a Cidadania

Macro Objetivo:

Ofertar educação de qualidade, garantindo à população penedense o acesso a escola e sua permanência, a fim de assegurar a cidadania plena para todos.

Indicador	Unidade de Medida	Referência		Índice Esperado PPA
		Ano	Índice atual	
Séries Iniciais - Anos Iniciais - IDEB		2018	3,8	5,3
Séries Iniciais - Anos Finais - IDEB		2018	3,5	4
Taxa de Aprovação do Ensino Fundamental - IDEB		2018	8,3	95
Taxa de Reprovação do Ensino Fundamental - IDEB		2018	1,7	5
Taxa de Abandono do Ensino Fundamental - IDEB		2018	1,1	5
Número de Crianças Atendidas		2018	244	10.000

Em R\$ 1,00

Valor do Programa por Fonte

Fonte	Valor	
	2018	2019-2021
FUNDEB	10.000.000	30.000.000
FINE	10.000.000	10.000.000
Salário Família	22.000.000	2.200.000
FUNARS	21.000.000	10.000.000
Verbas Educadas	20.000.000	2.000.000
Valor Global do Programa	83.000.000	163.200.000

215.468.122

Compromisso:	cód.: 1.1.1.1	Assegurar a melhoria da qualidade da Educação Infantil
Órgão Responsável		SECRETARIA MUNICIPAL DE EDUCAÇÃO - SEMED
Iniciativas		METAS
Desenvolver a educação infantil de 0 a 3 anos e monitorar o processo de atendimento;		Garantir o padrão de qualidade no atendimento de Educação Infantil para crianças de 0 a 3 anos no município.
Construção, reforma e ampliação de Unidades de Educação Infantil;		Aumentar em 10% a quantidade de vagas da educação infantil.
Manutenção das Ações de Educação Infantil com materiais, materiais didáticos, de consumo;		Atender todas as necessidades das unidades.
Promover formação continuada para os professores da Educação Infantil;		Garantir a formação permanente e sistemática dos professores da Educação Infantil.
Garantir atendimento de qualidade para os alunos da Educação Infantil;		Assegurar a qualidade do atendimento educacional, realizando capacitações com as monitoras e palestras com os pais.
Equilibrar as Escolas de Educação Infantil com mobiliário, brinquedos e sala de leitura;		Aquisição de equipamentos e materiais.

Compromisso:	cód.: 1.1.1.2	Elevar a qualidade da educação dos anos iniciais e finais, fortalecendo o acompanhamento e monitorando o acesso, a fim de garantir a permanência e o aprendizado.
Órgão Responsável		SECRETARIA MUNICIPAL DE EDUCAÇÃO - SEMED
Iniciativas		METAS
Participar a formação continuada dos professores da Educação Básica;		Capacitar todos os professores da Educação Básica.
Promover palestras, com as famílias a fim de firmar parceria de colaboração no processo ensino-aprendizagem;		Envolver as famílias no processo de aprendizagem de seus filhos.
Ampliar o programa de envolvimento de aprendizagem;		Ampliar as ações de Colaboração de Aprendizagem a fim de realizar em parceria com a família e a comunidade com qualidade na prática pedagógica em parceria com o governo estadual.
Construção, Ampliação e Reformas de Unidades Escolares, em toda área para Lazer e esporte;		Ampliar a oferta de unidades escolares em toda a área urbana e rural.
Construção, Ampliação e Reformas de Unidades Escolas, em comunidades escolares;		Reformar todas as unidades existentes em toda a área urbana e rural.
Manutenção das ações da Educação Básica;		Garantir a construção e manutenção de Unidades Pedagógicas.
Manutenção das ações da Educação Básica com materiais didáticos, de consumo, equipamentos e materiais necessários;		Manutenção das Unidades Escolas de Educação Básica com materiais didáticos, de consumo, equipamentos e materiais necessários.
Reformar ou construir espaços físicos que promovam a leitura nas escolas da municipalidade;		Promover a leitura em todas as unidades escolares.
Assegurar o Programa Dinheiro Direto na Escola para Educação Básica;		Promover ações de aplicação e prestação de contas do Programa Dinheiro Direto na Escola.
Ampliar e manutenção da frota de transporte Escolar;		Garantir o acesso à escola para crianças, jovens e adultos que moram em locais de difícil acesso.
Compartilhar a parceria com a Secretaria Municipal de Saúde através do Programa Saúde na Escola;		Inscrição de programas educacionais e ampliar o atendimento comunitário para crianças e adolescentes de famílias vulneráveis.
Ampliar o número de vagas da Educação Básica;		Garantir o acesso em todas as turmas, períodos e classes.

Handwritten signature

Assessoria e aprimoramento da Administração Escolar de Qualidade para escolas e unidades de ensino básico.	interstitiar a atuação de alunos dependentes da Agricultura Familiar.
Monitorar os jogos e torneios esportivos.	Mantém a oferta escolar na Secretaria Municipal.
Elaboração de um programa cultural envolvendo dança, música e teatro.	Oferecer palestras para professores e pais e mães, visando a melhor formação dos alunos da rede municipal de ensino.
Elaboração da história de Penedelo.	Assessorar a realização dos jogos esportivos, com o intuito de oportunizar a socialização e atendimento às necessidades físicas e psicológicas dos alunos.
Atribuir a equipe responsável pelo projeto de teste.	Elaborar a descrição e o desenvolvimento de habilidades artísticas.
	Elaborar o manual de procedimentos para a prática da aprendizagem.
	Elaborar o material sobre os aspectos históricos da cidade para trabalhar nas escolas da rede municipal.
	Elaborar artigos e artigos com fotos e vídeos para a divulgação da cidade em meios digitais de comunicação.

Compromisso: código 1.1.1.3
Orgão Responsável: SECRETARIA MUNICIPAL DE EDUCAÇÃO - SEMED

Orgão Responsável	SECRETARIA MUNICIPAL DE EDUCAÇÃO - SEMED
Iniciativas	METAS
Assessorar o acompanhamento especializado aos alunos com necessidades especiais.	Elaboração de perfis para os alunos com necessidades especiais, uma equipe multifuncional de profissionais (pedagogos, psicólogos, psicopedagogos, fonoaudiólogos e fisioterapeutas).
Atuação continuada abrangendo conteúdos pertinentes à educação dos pais, para professores e equipe gestora.	Elaborar e implementar, necessariamente, a equipe diretiva e suporte psicopedagógico e técnico aos professores para trabalhar com os alunos, sempre visando a melhoria da qualidade.
Realização de palestra de sensibilização com as famílias de alunos com deficiência.	Atuar em conjunto com as famílias de crianças de suas filiais, oferecendo aos mesmos suporte psicológico.
Captação junto ao Conselho Federal de Recursos para Deficientes de municípios de municípios de municípios multijurisdicionais.	Elaborar a quantidade de melhorias de ensino para alunos com necessidades especiais.
Assessorar o acesso ao mercado de trabalho de jovens e adultos com necessidades especiais.	Trabalhar em parceria com empresas locais visando a promoção de estágio e inserção no mercado de trabalho de jovens e adultos com necessidades especiais.
Garantir o atendimento de qualidade para os dependentes do município de Penedelo.	Elaborar indicadores de qualidade e práticas de avaliação e supervisão para o funcionamento de instituições públicas e privadas que prestam atendimento à estudantes com deficiência, transtornos globais do desenvolvimento e altas habilidades e superdotação.
Garantir o acesso à materialidade de par e todos os alunos da rede municipal de ensino.	Assessorar a distribuição gratuita de material didático (livros) para sistema Brasil, Livro Digital, digitalização em mídia ampliada para trabalhos, jogos, jovens, adultos e idosos em deficiência, transtornos globais do desenvolvimento.
Atuar na acessibilidade dos conteúdos escolares.	Realizar a entrega de material escolar aos alunos garantindo o direito de acessibilidade dos alunos da rede municipal.

Compromisso: código 1.1.1.4
Orgão Responsável: SECRETARIA MUNICIPAL DE EDUCAÇÃO - SEMED

Orgão Responsável	SECRETARIA MUNICIPAL DE EDUCAÇÃO - SEMED
Iniciativas	METAS
Formação continuada abrangendo conteúdos pertinentes à modalidade de Educação de Jovens e Adultos.	Capacitar todos os professores da rede municipal.
Incrementar a oferta de matrículas.	Aumentar em 10% o número de oferta na modalidade jovem e adulto.
Assessorar o Programa Brasil Alfabetizado - BRA.	Realizar o alfabetização de jovens e adultos em parceria com o Conselho Federal, visando a formação dos alfabetizadores e coordenadores.
Ofertar cursos livres profissionalizantes na modalidade.	Garantir a oferta de cursos livres de profissionalização para os alunos e familiares da rede municipal de ensino.
Realizar o acesso dos jovens e adultos ao mercado de trabalho.	Trabalhar em parceria com empresários locais, assegurando a promoção de estágio e inserção no mercado de trabalho.
Ofertar o serviço de credenciamento para os alunos de ensino no sistema de rede.	Garantir a permanência dos alunos até a conclusão dos estudos.
Elaborar o plano de trabalho nas unidades que ofertam a modalidade.	Elaborar o plano de trabalho com o objetivo de garantir a qualidade do atendimento aos alunos da modalidade em parceria de ensino com o município, visando a melhoria da qualidade do ensino.
Assessorar a alimentação escolar para os alunos de matrícula.	Elaborar a alimentação para os alunos, assegurando a quantidade de alimentos das dietas.
Monitorar palestras de combate ao uso de drogas, contrabandistas e criar um Programa de Saúde Humana na escola.	Assessorar a orientação parental em eventos familiares e outros aos alunos dependentes, garantindo, assim, o desenvolvimento das famílias e a melhoria da qualidade.
Manutenção das ações da modalidade de Educação de Jovens e Adultos.	Manter em funcionamento as unidades que ofertam a modalidade de Educação de Jovens e Adultos, com materiais didáticos, de consumo e equipamentos necessários para o ensino.

Compromisso: código 1.1.1.5
Orgão Responsável: SECRETARIA MUNICIPAL DE EDUCAÇÃO - SEMED

Iniciativas		METAS
Implantar na rede municipal de ensino o sistema de Meritocracia		Premiar os professores e demais que se destacam em um processo anual de avaliação.
Formação de Servidores Públicos lotados na SECRETARIA MUNICIPAL DE EDUCAÇÃO - SEMED		Qualificar todos os servidores lotados na secretaria de educação, por meio de sua atualização permanente.
Reforma do complexo Educacional		Proporcionar um ambiente adequado à realização dos trabalhos pedagógicos/institucionais da Secretaria Municipal de Educação - SEMED.
Abertura da secretaria		Aquisição de equipamentos e mobiliários necessários a infraestrutura, de forma que interfira na SEMED as escolas.
Fomentar a realização de eventos cívicos e culturais de forma estruturada.		Assegurar a elaboração dos planos e a programação das ações programadas.
Reestruturação do Plano Municipal de Educação.		Monitorar as metas e estratégias reorganizando as por meio de notas técnicas.
Apoio ao Funcionamento das Entidades Sem-Fins-Lucrativos.		Formar parcerias com entidades sem fins lucrativos no âmbito educacional.
Criação e Implementação da Gestão Democrática.		Organizar e normatizar as regras do processo de gestão democrática, culminando com a eleição para gestores escolares.
Captar recursos oriundos do governo Federal.		Mantiver as Atividades da Equipe Executora (EAE - EEPA).
Assegurar o pleno funcionamento dos Conselhos.		Estruturar o espaço reservado às reuniões dos conselhos com material de expediente, equipamentos e mobiliário adequados. Capacitar os membros dos conselhos a fim de garantir seu pleno funcionamento.
Realizar Conferência Municipal de Educação.		Assegurar a participação coletiva na formulação de decisões relativas aos aspectos educacionais.
Criação da equipe permanente de manutenção e reparos.		Assegurar a manutenção das unidades educacionais, atendendo as necessidades de sua manutenção e infraestrutura.
Compromisso:	cód.: 1.1.1.6	Apoiar estudantes de ensino superior do município de Penedo
Órgão Responsável	Iniciativas	SECRETARIA MUNICIPAL DE EDUCAÇÃO - SEMED METAS
Ofertar auxílio transporte aos alunos de Ensino Superior		Assegurar o transporte de estudantes universitários para estudar em outras localidades.
Compromisso:	cód.: 1.1.1.7	Garantir o acesso à tecnologia de informação e comunicação em todos os níveis de ensino visando a melhoria da qualidade ensino-aprendizagem.
Órgão Responsável	Iniciativas	SECRETARIA MUNICIPAL DE EDUCAÇÃO - SEMED METAS
Implementação e criação de laboratórios de informática e outras tecnologias de ensino nas unidades escolares da rede pública municipal.		Implantação e implementação de laboratório de informática em todas as escolas municipais.
Criação de um sistema de acompanhamento de dados dos alunos (dado online)		Implantar o acompanhamento digital em todas as escolas.
Aquisição e manutenção de equipamentos, mobiliários, material de consumo e serviços, estruturação de ambiente adequado para as aulas práticas de informática		Aquisição de todos os laboratórios de informática.
Programa / Objetivo Transversal		
Compromisso:	cód.: 1.1.1.1	Assegurar a melhoria da qualidade da Educação infantil
Órgão Responsável		SECRETARIA MUNICIPAL DE DESENVOLVIMENTO SOCIAL E HABITAÇÃO - SEMDSH E FUNDO MUNICIPAL DA CRIANÇA E ADOLESCENTE

Eixo Estruturante	I. PROTEÇÃO SOCIAL E DIREITOS HUMANOS COM QUALIDADE				
Área Temática	1.2 SAÚDE				
Programa	1.2.2 GESTÃO PARTICIPATIVA				
Objetivo Macro:					
Implementar novo modelo de gestão, com centralidade na garantia do acesso, favorecendo a gestão participativa com foco nos resultados, participação social e financiamento estável.					
Indicador	Unidade de Medida	Referência		Índice Esperado PPA	
		Ano	Índice atual		
Número de Unidades implantadas.	n. absoluto	2012	0	3	
Número de componente municipal de Auditoria estruturado.	n. absoluto	2012	0	1	
Número de instrumentos de gestão construídos e implantados.	n. absoluto	2010	10	2	
Número de de software para modernização das ações de saúde disponível.	n. absoluto	2012	0	1	
Número de prestadores com contratos firmados.	n. absoluto	2012	2	10	
Percentual de setores da secretaria informatizados para acompanhamento da modernização das ações.	%	2010	50	100	
Número de conselhos locais implantados nas UBS.	n. absoluto	2012	2	24	
Percentual das despesas com Conselho Municipal de Saúde (CMS) asseguradas.	%	2012	50%	100%	
Número de conferências de saúde realizadas	n. absoluto	2010	1	3	
Rm R\$ 1,00		Fonte		Valor	
Valor do Programa por Fonte				2015	2016 2017
		Legislativo		2.000.000	30.000.000
		FMS		8.042.176	28.000.000
		Comentários Saúde			200.000
Valor Global do Programa				10.042.176	17.200.000
Compromisso 1	cód: 1.2.2.1	Modernização da Gestão			
Órgão Responsável	SECRETARIA MUNICIPAL DE SAÚDE - SEMS				
INICIATIVA	METAS				
Qualificar os profissionais que prestam serviço ao SUS em relação à secretaria de saúde.	trein. dos serviços necessários.				
Manter atualização no CNES dos prestadores públicos.	100% de atualização do CNES				
Intematizar os setores conforme necessidade.	Dispon. de equipamentos de informática para todos os assessorias. Assignar manutenção preventiva e corretiva em 100% de equipamentos				
Reestruturar e manter o serviço de HIV.	Adequar transporte e suporte para a realização das reuniões. Manter frota disponível para realização dos exames do programa.				
Implantar serviço de odontologia.	definir pagamente a 100% dos usuários que atendem nos centros de programa. 100% de implantação				
Construir e implantar instrumentos de gestão.	Elaborar o Plano Municipal de Saúde Elaborar o Planejamento de Saúde ano Elaborar e apresentar ao CMS o relatório de saúde ano Realizar o levantamento de pessoal e das Ações Administrativas da secretaria e Fundo de Saúde Realizar e apresentar em Audiência Pública na casa legislativa e ao CMS as prestações de contas quadrimestrais Realizar pactuação e monitoramento dos indicadores do SUS de 10 anos				
Firmar convênio com todos os prestadores de serviços municipais.	100% realizadas.				
Reestruturar o componente municipal de auditoria.	Dispon. de RH contábil/científica. Realizar 1 auditoria por ano em cada serviço conveniado.				
Implantar protocolo geral informatizado.	100% de implantação.				
Manter atualizada sistema de informação em saúde.	100% dos sistemas.				
Assegurar qualificação de servidores de diferentes diretores nos setores.	Promover a capacitação de serv. através de cursos, capacitações, congressos e outros eventos.				
Compromisso 2	cód: 1.2.2.2	Controle Social			
Órgão Responsável	SECRETARIA MUNICIPAL DE SAÚDE - SEMS				
INICIATIVA	METAS				
Realizar conferência Municipal de Saúde em parceria com o CMS.	100% realizadas.				
Assegurar atividades do CMS	Durante 100% das reuniões. Realizar eleição para composição do CMS a cada 2 anos. Promover a participação de representatividade do CMS em congresso, conferência, reuniões quando convocada em comissão.				
Implantar conselhos locais nas UBS.	20 UBS.				

EIXO ESTRUTURANTE	PROTEÇÃO SOCIAL E DIREITOS HUMANOS COM QUALIDADE
ÁREA TEMÁTICA	1.3 ASSISTÊNCIA SOCIAL
PROGRAMA:	1.3.1 PROTEÇÃO SOCIAL E GESTÃO DO SUAS

Objetivo Macro:
 Constatar os impactos no cotidiano das famílias beneficiárias, causados pelas vulnerabilidades sociais. Assegurar o cumprimento das metas do SPS com qualidade no trabalho social com famílias de comunidades socialmente mais vulneráveis, identificar e desenvolver potencialidades familiares, por meio da oferta de qualificação profissional, estimulando o acesso ao mercado de trabalho ou a formação de pequenos produtores. Assegurar sobrevivência e noção de justiça social, contribuindo com a elevação digna das famílias beneficiárias.

Indicador	Unidade de Medida	Referência		
		Ano	Índice atual	Índice Esperado
Atendimento às famílias com necessidade	Numeral	2017	100	100
Atendimento de cada família	Numeral	2017	20	200
Atendimento de famílias	Numeral	2017	50	50
Atendimento de famílias	Numeral	2017	1	10
Famílias beneficiárias com acesso alimentar	Numeral	2017	13	10
Famílias beneficiárias com acesso alimentar	Numeral	2017	20	10
Módulo geral de Participantes dos SCIV no CRAS	Numeral	2017	100	100
Número de famílias idosos frequentando regularmente os SCIV no CRAS	Numeral	2017	10	20
Número de crianças, entre 0 e 7 anos, frequentando regularmente os SCIV no CRAS	Numeral	2017	20	20
Número de adolescentes frequentando regularmente os SCIV no CRAS	Numeral	2017	0	20
Número de Adolescentes, entre 10 e 17 anos, no SCIV do CRAS	Numeral	2017	40	80
Número de Adolescentes, entre 18 e 24 anos, frequentando regularmente os SCIV no CRAS	Numeral	2017	0	50
Módulo geral de Participantes no Módulo de SCIV	Numeral	2017	100	100
Número de Adolescentes, entre 17 e 24 anos, frequentando regularmente os SCIV	Numeral	2017	20	100
Número de crianças, entre 0 e 7 anos, frequentando regularmente os SCIV	Numeral	2017	100	100
Participantes em cursos de qualificação profissional	Numeral	2017	0	100
Famílias beneficiárias do PBF com renda inferior a 1 salário mínimo	Numeral	2017	1.387	1.600
Famílias beneficiárias do PBF com renda entre 1 e 2 salários mínimos	Numeral	2017	75	75
Famílias beneficiárias do PBF com renda acima de 2 salários mínimos	Numeral	2017	0	30
Número de Famílias beneficiárias do PBF na zona urbana	Numeral	2017	10.127	
Número de Famílias Beneficiárias do PBF na zona rural	Numeral	2017	1.022	

Valor do Programa por fonte	Valor	
	2018	2019 - 2021
	Despacho	1.000.000
FUNAS	1.000.000	1.000.000
FUNB	21.000	100.000
Suplemento	202.000	500.000
Valor Global do Programa	3.462.145	12.200.000
		15.662.145

Compromissor:	cod:13.1.1	Garantia de Concessão de benefícios eventuais.
Órgão Responsável	SECRETARIA MUNICIPAL DE DESENVOLVIMENTO SOCIAL E HABITAÇÃO - SEMDSH	
INICIATIVA		METAS
Fornecimento dos quantitativos observando o histórico de parâmetros sociais.		Planejamento Anual
Aprimorar os padrões e mecanismos existentes para inclusão e acesso aos serviços de Assistência Social, com objetivo de ampliar o acesso a famílias e famílias.		100 famílias beneficiárias
Concessão de créditos bancários eventuais		100 famílias com parcelas em dia
Concessão de Urnas Funerárias municipais		100 urnas funerárias municipais
Concessão do Auxílio Emergencial (em vital)		100 famílias beneficiárias mensalmente
Concessão de Auxílio Emergencial (em vital)		100 famílias beneficiárias mensalmente
Atuar com o custeio das custas de alimentação, com presença especial, atividades de processos judiciais.		100% de custeio em 2018

Compromissor:	cod:13.1.2	Qualificar os Serviços de Convivência de modo que contribua com o fortalecimento dos vínculos familiares protetivos e afetivos.
Órgão Responsável	SECRETARIA MUNICIPAL DE DESENVOLVIMENTO SOCIAL E HABITAÇÃO - SEMDSH	
INICIATIVA		METAS
Compreensão dos serviços de convivência e equipes técnicas para o SCIV		Atendimento das equipes técnicas
Elaborar projetos que assegurem, através dos SCIV, intervenções capazes de atender as prioridades sociais identificadas		Realizar 100 projetos de SCIV
Manutenção de Projetos (dentados e Externos) (Incentivos, Livros, computadores, não do setor público, etc.)		Ampliar o número qualificados das equipes técnicas
Desenvolver ações de qualificação das coordenadoras das equipes técnicas		Realizar 100 qualificações por semestre
Constituir as condições para o acompanhamento das famílias em situação prioritária		100% para o acompanhamento familiar e disponibilidade dos benefícios e credenciais para todos os usuários em dia
Organizar e Estruturar os Serviços de Convivência e Fortalecimento de Vínculos para o atendimento às zonas rurais		Ofertar 100% de atendimento a zona rural de proteção

Oferta de Serviço de Proteção Social para pessoas idosas, de forma que contribua com a promoção de saúde através de atividades esportivas e físicas.	Garantir a participação efetiva de um por cento das
Consolidar e qualificar as ações de acompanhamento e controle de unidades escolares. (13.3)	Assistir e orientar os pais e alunos.
Elaboração e implantação de projetos de intervenção social em situação de vulnerabilidade.	Realizar reuniões com as famílias e comunidade para poder participar.
Elaboração e implantação de projetos de intervenção social em situação de vulnerabilidade.	Realizar reuniões com as famílias e comunidade para poder participar.
Compromisso: código: 1.3.3	Programa de Qualificação, Empoderamento e Inserção nos Arranjos Produtivos qualificando familiares beneficiários do PBF
Órgão Responsável INICIATIVA	SECRETARIA MUNICIPAL DE DESENVOLVIMENTO SOCIAL E HABITAÇÃO - SEMDSH METAS
Garantir a qualificação de famílias em situação de vulnerabilidade nos ASIS.	Realizar reuniões com as famílias e comunidade para poder participar.
Elaboração e implantação de projetos de intervenção social em situação de vulnerabilidade.	Realizar reuniões com as famílias e comunidade para poder participar.
Elaboração e implantação de projetos de intervenção social em situação de vulnerabilidade.	Realizar reuniões com as famílias e comunidade para poder participar.
Elaboração e implantação de projetos de intervenção social em situação de vulnerabilidade.	Realizar reuniões com as famílias e comunidade para poder participar.
Compromisso: código: 1.3.4	Programa Morar Melhor - Assegurar a concessão de material de construção para pequenos reparos e reformas, em habitações de famílias mais vulneráveis.
Órgão Responsável INICIATIVA	SECRETARIA MUNICIPAL DE DESENVOLVIMENTO SOCIAL E HABITAÇÃO - SEMDSH METAS
Aplicação da política pública Programa Morar Melhor.	Realizar reuniões com as famílias e comunidade para poder participar.
Elaboração e implantação de projetos de intervenção social em situação de vulnerabilidade.	Realizar reuniões com as famílias e comunidade para poder participar.
Elaboração e implantação de projetos de intervenção social em situação de vulnerabilidade.	Realizar reuniões com as famílias e comunidade para poder participar.
Elaboração e implantação de projetos de intervenção social em situação de vulnerabilidade.	Realizar reuniões com as famílias e comunidade para poder participar.
Compromisso: código: 1.3.5	Assegurar a construção de 2000 habitações populares para diminuição do déficit populacional em Penedo.
Órgão Responsável INICIATIVA	SECRETARIA MUNICIPAL DE DESENVOLVIMENTO SOCIAL E HABITAÇÃO - SEMDSH METAS
Realizar levantamento das condições das áreas habitacionais e perfil de famílias.	Realizar reuniões com as famílias e comunidade para poder participar.
Realizar levantamento das condições das áreas habitacionais e perfil de famílias.	Realizar reuniões com as famílias e comunidade para poder participar.
Realizar levantamento das condições das áreas habitacionais e perfil de famílias.	Realizar reuniões com as famílias e comunidade para poder participar.
Realizar levantamento das condições das áreas habitacionais e perfil de famílias.	Realizar reuniões com as famílias e comunidade para poder participar.
Programa - Objetivo Transversal	
Compromisso: código: 1.3.2	Qualificar os Serviços de Convivência de modo que contribua com o fortalecimento dos vínculos familiares protetivos e afetivos.
Órgão Responsável	SECRETARIA M. DE DESENVOLVIMENTO SOCIAL E HABITAÇÃO - SEMDSH - FUNDO M. DA CRIANÇA E DO ADOLESCENTE - FUNDO M. DO IDOSO
Programa - Objetivo Transversal	
Compromisso: código: 1.4.5	Assegurar a construção de 2000 habitações populares para diminuição do déficit populacional em Penedo.
Órgão Responsável	SECRETARIA MUNICIPAL DE INFRAESTRUTURA - SEMINFRA
Programa - Objetivo Transversal	
Compromisso: código: 1.3.1	PROGRAMA DE QUALIFICAÇÃO, EMPODERAMENTO E INSERÇÃO NOS ARRANJOS PRODUTIVOS qualificando familiares beneficiários do PBF
Órgão Responsável	SECRETARIA M. DE DESENVOLVIMENTO SOCIAL E HABITAÇÃO - SEMDSH - FUNDO M. DA CRIANÇA E DO ADOLESCENTE E SECRETARIA MUNICIPAL DE CULTURA, LAZER, ESPORTE E JUVENTUDE - SEMCLESJ - FUNDO MUNICIPAL DA JUVENTUDE
Programa - Objetivo Transversal	
Compromisso: código: 1.3.4	PROGRAMA MORAR MELHOR - Assegurar a concessão de material de construção para pequenos reparos e reformas, em habitações de famílias mais vulneráveis.
Compromisso: código: 1.3.5	Assegurar a construção de 2000 habitações populares para diminuição do déficit populacional em Penedo.
Órgão Responsável	SECRETARIA MUNICIPAL DE INFRAESTRUTURA - SEMINFRA E FUNDO MUNICIPAL DE HABITAÇÃO

EIXO ESTRUTURANTE	1 PROTEÇÃO SOCIAL E DIREITOS HUMANOS COM QUALIDADE
ÁREA TEMÁTICA	1.3 ASSISTÊNCIA SOCIAL
PROGRAMA:	1.3.2 EFICIENCIA ADMINISTRATIVA E MODERNIZAÇÃO DA GESTÃO

Objetivo Macro:

Possibilitar a operacionalização dos serviços socioassistenciais, adequar as estruturas físicas às Normas Técnicas relacionadas ao SUAS e Política Nacional de Assistência Social, e assegurar bem-estar e qualidade de vida.

Indicador	Unidade de Medida	Referência		Índice Esperado PPA
		Ano	Índice atual	
Centro de Referência de Assistência Social (CRAS)	Numeral	2017	0	2
Núcleo de Serviços de Convivência e Fortalecimento de Vínculos (NSCFV)	Numeral	2017	0	1
Sede do CADUNICO	Numeral	2017	0	1
Sede da SEMDSH	Numeral	2017	0	1

Valor do Programa por Fonte	Fonte		Valor	
			2018	2019 2021
	Tesouro		1.000.000	3.000.000
Valor Global do Programa			1.000.000	3.000.000
				4.000.000

Compromisso:	cód.: 1.3.2.1	Estruturação dos espaços físicos para gestão e execução da Política Socioassistencial
---------------------	----------------------	--

Órgão Responsável	SECRETARIA M. DE DESENVOLVIMENTO SOCIAL E HABITAÇÃO
--------------------------	--

INICIATIVA	META
-------------------	-------------

Identificação de terrenos, de propriedades do município para construção de CRAS	Construção de 02 CRAS
---	-----------------------

Buscar financiamentos governamentais ou alocação de emendas parlamentares para construção dos CRAS	Assegurar recursos até dez. de 2018
--	-------------------------------------

Identificar espaço próximo à região no entorno do Centro Histórico de Penedo para construção do Centro de SCFV	Construção do Centro SCFV
--	---------------------------

	Buscar financiamentos governamentais ou alocação de emendas parlamentares para construção do Centro de SCFV
--	---

Elaborar projeto arquitetônico adequado às demandas para o CADUNICO	100% elaborado
---	----------------

Fomentar política pública de promoção de autonomia das famílias com cadastro no CADUnico	Famílias 100% atendidas
--	-------------------------

Formular contrato com empresa habilitada para reformas arquitetônicas	Adequação do espaço até jun. 2019
---	-----------------------------------

Elaborar projeto arquitetônico adequado aos serviços na sede da SEMDSH	Projetos Elaborados
--	---------------------

Aquisição de Equipamentos para as Unidades de Assistência social	Equipamentos Adquiridos
--	-------------------------

Melhoria, Manutenção e Ampliação das Unidades da Secretaria de Desenvolvimento Social e Habitação	Informatizar e Modernizar o sistema
---	-------------------------------------

Solicitação de processos licitatórios que atendam às demandas apresentadas
--

Gestão de Pessoal das Unidades de assistência social
--

Gestão dos Conselhos da Assistência Social
--

Contratar empresa habilitada execução dos serviços necessários ao bom andamento da unidade
--

Programa / Objetivo Transversal	Estruturação dos espaços físicos para gestão e execução da Política Socioassistencial
--	--

Compromisso:	cód.: 1.3.2.1	Estruturação dos espaços físicos para gestão e execução da Política Socioassistencial
---------------------	----------------------	--

Órgão Responsável	SEMDSH E SECRETARIA M. DE INFRAESTRUTURA - SEINFRA E TODOS OS FUNDOS DE DESENVOLVIMENTO SOCIAL
--------------------------	---

Eixo Estruturante	1. PROTEÇÃO SOCIAL E DIREITOS HUMANOS COM QUALIDADE DE VIDA			
Area Temática	1.4 CULTURA, ESPORTE, LAZER E JUVENTUDE			
Programa	1.4.1 CELJ CULTURA, ESPORTE, LAZER E JUVENTUDE			
Objetivo Macro:				
Manter a cultura Viva e incentivar a prática esportiva.				
Indicador	Unidade de Medida	Referencia		Índice Esperado PPA
		Ano	Índice atual	
		Sem dados.		Em R\$ 1,00
Valor do Programa por Fonte		Fonte		Valor
				2018
				2019
				2021
		Resouro	1.500.000	5.000.000
		Convênio - Fuzipa	100.000	1.000.000
			1.600.000	5.300.000
Valor Global do Programa				6.900.000
Compromisso:	cód.: 1.4.1.1	Fomentar a cultura municipal		
Órgão Responsável	SECRETARIA MUNICIPAL DE CULTURA, LASER, ESPORTE E JUVENTUDE - SEMCLEJ			
INICIATIVAS		METAS		
Realizar Recadstramento dos grupos culturais.	Objetivando um acervo cultural para fins de apresentações.			
Realizar eventos culturais e tradicionais.	Promover e executar os eventos culturais. Manter e resgatar as tradições culturais.			
Realização de Caravana Cultural				
Apoio e manutenção do Conselho				
Desenvolver Projetos na area Cultural.				
Estruturação dos Equipamentos da Cultura.	Estruturar a secretaria e deixar os trabalhos mais eficientes.			
Compromisso:	cód.: 1.4.1.2	Promover políticas públicas para a Juventude		
Órgão Responsável	COORDENAÇÃO DA JUVENTUDE			
INICIATIVAS		METAS		
Desenvolver Projetos e eventos através de políticas públicas pra a juventude.	Promover Eventos de conscientização e integração da juventude.			
Desenvolver Projetos e Eventos através de políticas públicas pra a juventude.	Adesão de projetos de políticas públicas voltadas a juventude.			
Compromisso:	cód.: 1.4.1.3	Incentivar a prática do Esporte		
Órgão Responsável	COORDENAÇÃO DE ESPORTE			
INICIATIVAS		METAS		
Realizar as atividades esportivas no Município.	Realizar Atividades esportivas: lazer, através de eventos esportivos, atividade voltado a educação física, campeonatos, girlandas.			
Promover a inclusão social por meio do esporte.	Melhorar a qualidade de vida, resgatando a cultura esportiva e motivando o espírito da competição.			
Recuperação dos Equipamentos Esportivos públicos.	Melhorar a qualidade de vida das crianças.			
Instalação de Equipamentos para prática esportiva e lazer.	Ocupar os jovens através do esporte.			
	Melhorar a qualidade de vida, resgatando a cultura esportiva e motivando o espírito da competição.			
Compromisso:	cód.: 1.4.1.4	Gestão e Valorização da administração da CELJ		
Órgão Responsável	SECRETARIA MUNICIPAL DE CULTURA, LASER, ESPORTE E JUVENTUDE - SEMCLEJ			
INICIATIVA		META		
Promoção da melhoria dos serviços prestados na Cultura, Esporte, Lazer e Juventude.	Promover a melhoria de qualidade de vida para a sociedade.			
Promoção de Ações de Divulgação.	Ampliar o conhecimento dos jovens através de mais oportunidade e garantia dos direitos.			
Formação e qualificação de profissionais na área.	Buscar juntos as ações dedicadas a juventude parcerias e privilégios para a juventude.			
Programa / Objetivo Transversal				
Compromisso:	cód.: 1.4.1.2	Promover políticas públicas para a Juventude		
Compromisso:	cód.: 1.4.1.4	Gestão e Valorização da administração da CELJ		
Órgão Responsável	FUNDO M. DA JUVENTUDE E FUNDO M. DA CRIANÇA E DO ADOLESCENTE			

EIXO II:

DESENVOLVIMENTO URBANO
INFRAESTRUTURA, ECONÔMICO COM
SUSTENTABILIDADE AMBIENTAL

Neste eixo estratégico do desenvolvimento da infraestrutura possibilidade a toda população de melhores condições de vida e de atração para novos investimentos na cidade. Destaque ações como: esgotamento sanitário, pavimentação, asfaltamento, transporte público, ordenamento e setorização das feiras livres, turismo, dentre outras.

Eixo Estruturante	2 DESENVOLVIMENTO URBANO E ECONÔMICO COM SUSTENTABILIDADE			
Área Temática	2.1 INFRAESTRUTURA			
Programa	2.1.1 INFRAESTRUTURA			
Objetivo				
Promover a melhoria da qualidade de vida da sociedade penedense através de serviços de infraestrutura e obras urbanísticas e ações de preservação do patrimônio histórico edificado.				
Indicador	Unidade de Medida	Ano	Índice atual	Índice Esperado PPA
Aplicar o sistema de planejamento orçamentário	Numeral	2017	100	100
Pavimentação de ruas	Km	2017	100	100 KM
Urbanização de praças	Numeral	2017	100	100
Recuperação de espaços públicos urbanos	Numeral	2017	100	100
Modernização e manutenção de espaços públicos	Numeral	2017	100	100
	Fonte		Valor	
Valor do Programa por Fonte		2018	2019-2021	
	Orçamento	4.701.567	15.100.000	
	Outras Fontes	4.701.567	15.100.000	
Valor Global do Programa			4.701.567	31.200.000
Compromisso:	Cód.: 2.1.1.1	Dotar o Município de Penedo de Infraestrutura Urbana e Rural para a melhoria dos espaços públicos		
Órgão Responsável	SECRETARIA M. DE INFRAESTRUTURA - SEMINFRA			
INICIATIVA	METAS			
Infraestrutura urbana - Recuperação e urbanização dos espaços públicos	Implantar e melhorar os sistemas de drenagem de águas pluviais em áreas urbanas e rurais;			
	Pavimentação de ruas e melhorias em de praças;			
	Urbanização de praças e parques urbanos;			
	Manutenção e conservação;			
	Construção, ampliação e melhoria de praças;			
	Aquisição, manutenção, conservação, reparação e equipamentação geral;			
	Manutenção e conservação do sistema de esgoto público;			
	Urbanização e melhoria da qualidade dos prédios públicos;			
	Modernização e manutenção de centros de saúde;			
	Manutenção e conservação de parques públicos e jardins;			
Manutenção e conservação de áreas urbanas e rurais;				
Fomento de projetos baseados em inovação de obras;				
Manutenção e conservação de infraestrutura urbana e rural;				
Manutenção e ampliação de saneamentos;				
Compromisso:	Cód.: 2.1.1.2	Dotar o Município de Penedo de Infraestrutura Turística para o fortalecimento do turismo		
Órgão Responsável	SECRETARIA M. DE INFRAESTRUTURA - SEMINFRA			
INICIATIVA	METAS			
Infraestrutura turística - Recuperação e manutenção dos espaços públicos	Implantação de estruturas mandantes, áreas de cores, murais e pontos;			
	Recuperação de pontos históricos;			
	Implantação e manutenção de sinalização turística;			
	Implantação e manutenção de sinalização turística;			
	Manutenção dos equipamentos turísticos em pontos turísticos;			
	Implantação e manutenção de equipamentos turísticos e turísticos;			
Reforma e manutenção de equipamentos turísticos e turísticos;				
Compromisso:	Cód.: 2.1.1.3	Fundo de Preservação do Patrimônio Histórico e Cultural de Penedo		
Órgão Responsável	SECRETARIA M. DE INFRAESTRUTURA - SEMINFRA			
INICIATIVA	METAS			
Preservação do patrimônio histórico e cultural	Conservação e recuperação de estruturas históricas;			
	Conservação e manutenção de bens e objetos históricos em áreas protegidas;			
	Conservação e manutenção de bens e objetos históricos em áreas protegidas;			
	Conservação e manutenção de bens e objetos históricos em áreas protegidas;			
Programa - Compromisso Transversal				
Compromisso:	Cód.: 2.1.1.1	Dotar o Município de Penedo de Infraestrutura Urbana e Rural para a melhoria dos espaços públicos		
Órgão Responsável	SECRETARIA M. DE FAZENDA - SEMFAZ, SECRETARIA M. DE ABASTECIMENTO E DESENVOLVIMENTO AGRÍCOLA - SEMADA, SECRETARIA M. DE SERVIÇOS PÚBLICOS - SEMSP, SECRETARIA M. DE MEIO AMBIENTE E RECURSOS HÍDRICOS - SEMARH			
Programa - Compromisso Transversal				
Compromisso:	Cód.: 2.1.1.2	Dotar o Município de Penedo de Infraestrutura Turística para o fortalecimento do turismo		
Órgão Responsável	SECRETARIA M. DE DESENVOLVIMENTO ECONÔMICO E TURISMO - SEDETUR E SECRETARIA M. DE CULTURA, LAZER, ESPORTE E JUVENTUDE - SEMCJEJ			
Programa - Compromisso Transversal				
Compromisso:	Cód.: 2.1.1.3	Fundo de Preservação do Patrimônio Histórico e Cultural de Penedo		
Órgão Responsável	SECRETARIA M. DE DESENVOLVIMENTO ECONÔMICO E TURISMO - SEDETUR, FUNDO DE TURISMO, FUNDO PRESERVAÇÃO DO PATRIMÔNIO - FUNPATRI E SECRETARIA M. DE CULTURA, LAZER, ESPORTE E JUVENTUDE - SEMCJEJ			

Eixo Estruturante	2 DESENVOLVIMENTO ECONÔMICO COM SUSTENTABILIDADE AMBIENTAL
Área Temática	2.2 AGRICULTURA
Programa	2.2.1 AGRICULTURA E PECUÁRIA, ABASTECIMENTO E ORDENAMENTO DAS FEIRAS LIVRES E APREENSÃO DE ANIMAIS.

MACRO OBJETIVO:

Desenvolver a agricultura e pecuária, abastecimento e ordenamento das feiras livres e apreensão de animais

Indicador	Unidade de Medida	Referência		Índice Esperado PPA
		Ano	Índice atual	
Realizar levantamento das necessidades agrícolas.	-	2017	100	100
Definir equipe de cadastramento dos produtores rurais.	-	2017	100	100
Elaborar formulário de cadastramento dos produtores rurais.	%	2017	100	100
Elaborar cronograma de cadastramento setorial rural.	%	2017	100	100
Elaborar relatório de cadastramento setorial rural.	%	2017	100	100
Realizar preparação do solo para o plantio de sementes.	h	2018-2021	100	100
Percentual de sementes aos agricultores distribuída.	%	2018-2021	100	100
Quantal de Feirantes Cadastrados.	h	2017	100	100
Ordenamento da feira livre do Centro Histórico.	h	2018	100	100
Setorização temporária e definitiva das feiras.	h	2018	100	100
Apreensão de animais na zona urbana.	h	2018-2021	70	70

Em R\$ 1,00

Valor do Programa por Fonte	Fonte	Valor	
		2018	2019-2021
	Tesouro	1.500.000	4.500.000
Convênio - FIC 2100	200.000	600.000	
Valor Global do Programa		1.700.000	5.100.000

Compromisso:	cód.: 2.2.1.1	Cadastrar e Apoiar 200 (duzentos) produtores rurais no Programa de Agricultura Familiar
PARCERIAS:		SEBRAE E EMATER
Órgão Responsável		SECRETARIA MUNICIPAL DE ABASTECIMENTO E DESENVOLVIMENTO AGRÍCOLA - SEMADA
INICIATIVA		METAS
Preparação do solo para o plantio de sementes.		100
Distribuição de sementes aos produtores rurais.		100
Oferta de assistência técnica aos produtores rurais.		100
Cursos de capacitação aos produtores rurais.		70
Realizar parcerias com SENAR, UFPA, SEBRAE E EMATER.		100
Auxiliar os produtores na comercialização dos produtos.		100

Compromisso:	cód.: 2.2.1.2	Ordenamento e Setorização das feiras livres de Penedo
Órgão Responsável		SECRETARIA MUNICIPAL DE ABASTECIMENTO E DESENVOLVIMENTO AGRÍCOLA - SEMADA
INICIATIVA		METAS
Elaborar formulário de cadastramento dos feirantes.		Realizar o cadastramento dos feirantes.
Ordenamento das feiras livres do Centro e Santa Luzia.		Realizar levantamento das necessidades.
		Setorização temporária e definitiva das feiras.

Compromisso:	cód.: 2.2.1.3	Apreensão de animais na zona urbana de Penedo
Órgão Responsável		SECRETARIA MUNICIPAL DE ABASTECIMENTO E DESENVOLVIMENTO AGRÍCOLA - SEMADA
INICIATIVA		METAS
Apreensão de animais na zona urbana.		Manejo dos animais apreendidos.
Conscientização dos proprietários dos semoventes.		Aplicação de multas aos proprietários dos semoventes.

de

Compromisso:	cód.: 2.2.1.4	Aprimorar e qualificar a assistência técnica. Promover e articular medidas facilitadoras para uma boa qualidade de vida da família rural, melhorando suas atividades tecnológicas e modelos de desenvolvimento rural sustentável.
Órgão Responsável		SECRETARIA MUNICIPAL DE ABASTECIMENTO E DESENVOLVIMENTO AGRICOLA - SEMADA
INICIATIVAS		METAS
Capacitação de servidores especializados em assistência técnica agropecuária.		Capacitar e treinar 10 técnicos de nível médio e 20 técnicos de nível superior da gestão pública e privada.
Realização de palestras, cursos, dias de campo, seminários e outras atividades afins, providendo os facilitadores de toda estrutura necessária.		Capacitar e treinar 500 agricultores e produtores rurais.
Celebrar convênios e consórcio entre a Prefeitura e entidades públicas e privadas.		100% realizados.
Implementação de Política de infraestrutura agrícola e piscicultura.		Incentivo agricultura familiar.
Incentivo a Hortas Comunitárias.		100% implantadas.
Programa / Objetivo Transversal		
Compromisso:	cód.: 2.2.1.1	Cadastrar e Apoiar 200 (duzentos) produtores rurais no Programa de Agricultura Familiar
Compromisso:	cód.: 2.2.1.2	Ordenamento e Setorização das feiras livres de Penedo
Órgão Responsável		SECRETARIA MUNICIPAL DE MEIO AMBIENTE E RECURSOS HIDRICOS - SEMARH

Jn

Eixo Estruturante	2. DESENVOLVIMENTO: URBANO, INFRAESTRUTURA, ECONÔMICO COM SUSTENTABILIDADE AMBIENTAL				
Área Temática	2.3 MEIO AMBIENTE E INDÚSTRIA E COMÉRCIO				
Programa	2.3.1 Proteção e Conservação do Meio Ambiente, com foco no desenvolvimento econômico.				
Objetivo Macro:					
Desenvolver e aplicar políticas ambientais de preservação e proteção, com foco no desenvolvimento econômico sustentável.					
Indicador	Unidade de Medida	Referência		Índice Esperado PPA	
		Ano	Índice atual		
Fiscalização do Meio Ambiente	Cobertura da área verde fiscalizada	2017	0	100	
Educação Ambiental	Número de palestras	2017	0	15	
Em R\$ 1,00					
Valor do Programa por Fonte	Fonte	Valor			
		2018	2019	2021	
		Tesouro	800.000		1.500.000
		Concedido nº 2100	100.000		300.000
	Parceiros	3.516.648		11.800.000	
Valor Global do Programa			4.216.648	14.400.000	
				18.616.648	
Compromisso:	cód.: 2.3.1.1	Promover a Educação Ambiental no município.			
Órgão Responsável	SECRETARIA M. DE MEIO AMBIENTE E RECURSOS HÍDRICOS - SEMARH				
INICIATIVAS		METAS			
Investir na Educação Ambiental		<p>Realizar, em escolas diferentes, a ginástica ambiental, uma dinâmica que tem o intuito de ressaltar a importância ambiental para os jovens.</p> <p>Realizar Oficinas de reciclagem.</p> <p>Promover atividades de Educação Ambiental para a população.</p> <p>Inserir na grade curricular Educação Ambiental.</p> <p>Realizar Eventos Educativos Lúdicos de Educação Ambiental.</p>			
Firmar parceria com o Instituto do Meio Ambiente de São Paulo (IMA-SP) realizar atividades de educação ambiental		Um barco que receberá passagens pelo Velho Chico incentivando nos alunos a preservação do Rio São Francisco e seus afluentes.			
Compromisso:	cód.: 2.3.1.2	Manter e recuperar o Meio Ambiente no município.			
Órgão Responsável	SECRETARIA M. DE MEIO AMBIENTE E RECURSOS HÍDRICOS - SEMARH				
INICIATIVAS		METAS			
Firmar acordos de cooperação com instituições ambientais.		100 firmados.			
Promover ações de melhoria e recuperação do meio ambiente Urbano e Rural		30% recuperado			
Criação de um viveiro para produção de mudas, cuja finalidade seja auxiliar a secretaria no reflorestamento e arborização das áreas urbanas e rurais.		Viveiros implantados.			
Compromisso:	cód.: 2.3.1.3	Preservar e recuperar áreas verdes.			
Órgão Responsável	SECRETARIA M. DE MEIO AMBIENTE E RECURSOS HÍDRICOS - SEMARH				
INICIATIVAS		METAS			
Replântio de espécies arbóreas nas áreas urbanas.		30% realizada			
Reflorestamento em Áreas Degradadas.					
Iniciar a recuperação das nascentes da Bacia Hidrográfica do rio Piau inseridas em Projeto de acordo com o diagnóstico das nascentes (já existente).		Recuperar as nascentes da Bacia (total)			
Promover a melhoria qualidade de água e manutenção dos cursos d'água		Manter todo...			

Handwritten signature or initials.

Compromisso:	cód.: 2.3.1.4	Revitalização e Qualificação da Feira Livre e Mercado. Promover o Desenvolvimento Económico para o município.
Orgão Responsável	SECRETARIA M. DE ABASTECIMENTO E DESENVOLVIMENTO AGRICOLA - SEMADA	
INICIATIVAS	METAS	
Aquisição de Equipamentos para montar um serviço de som de utilidade pública na Feira Livre.	Equipamentos não adquiridos.	
Construção de Feiras Livres.	Padronizar e construir as feiras livres.	
Capacitação dos feirantes.	Capacitação realizada.	
Implantação do Distrito Industrial	Implantado.	
Programa / Compromisso Transversal		
Compromisso:	cód.: 2.3.1.1	Promover a Educação Ambiental no município.
Orgão Responsável	SECRETARIA MUNICIPAL DE EDUCAÇÃO - SEMED	
Programa / Objetivo Transversal		
Compromisso:	cód.: 2.3.1.4	Revitalização e Qualificação da Feira Livre e Mercado. Promover o Desenvolvimento Económico para o município.
Orgão Responsável	SECRETARIA M DE INFRAESTRUTURA - SEINFRA E SECRETARIA M DE SERVIÇOS PUBLICOS - SEMSP	

07

Compromisso:	Código: 2.4.1.5	Ofertar uma mobilidade Urbana e rural de qualidade e um agil e eficiente serviço relativo ao trânsito, baseado na ética cidadã com qualidade.
Órgão Responsável		SECRETARIA M. SERVIÇOS PÚBLICOS - SEMSP
INICIATIVAS		METAS
Investir em um plano de mobilidade urbana voltado à cidade		Elaborar um plano de mobilidade urbana que contemple de forma objetiva desde, a estruturação de trânsito
Melhorar o trânsito na cidade		Construção de quatro novas pontas de pontão nos pontos de paradas de ônibus Reaparelhagem de quatro novas quadras de estacionamento de quadras Manutenção de quadras em áreas urbanas e rurais
Adaptar unidades no município com vistas na segurança vial		Implementação de sinalização horizontal e vertical adequada ao uso do espaço
Construção, reparações e manutenção do pavimento		Acoplar 100% da malha viária de município Reparação de 100% das estradas rurais
Com a implantação de obras como estradas e pontões ao município		Abertura de 100% de pontões em áreas rurais e urbanas Fomento de obras de conservação das ruas do município Melhorar a acessibilidade com sinalização em áreas urbanas Manutenção, reparação e implantação de 100% dos pontos de parada Manutenção de estradas com patrulha mecânica
Implantar a Afiação para o trânsito nas escolas da rede municipal, estadual e particular de ensino		100%
Realização das campanhas de trânsito, visando modificar o comportamento, com o objetivo de formar uma nova cultura		Intensificar campanhas educativas e informativas
Compromisso:	Código: 2.4.1.6	Melhorar o maquinário da Prefeitura, usando a manutenção de serviços essenciais a população.
Órgão Responsável		SECRETARIA M. SERVIÇOS PÚBLICOS - SEMSP
INICIATIVAS		METAS
Adquirir de veículos, máquinas e outros pertencentes		01 Caminhonete para manutenção elétrica 01 Betoneira picadora 01 Motocicleta 04 Escavadeiras 01 Carreta 10 toneladas 02 Tratores 10 e 15 toneladas (1 para a área elétrica e 1 para o
Compromisso:	Código: 2.4.1.7	Construir e modernizar a infraestrutura turística do município.
Órgão Responsável		SECRETARIA M. DE INFRAESTRUTURA - SEMFRA
INICIATIVAS		METAS
Construção, reforma, manutenção, reforma e implantação de acessibilidade nas praças		Construção de 02 praças na zona urbana e rural Manutenção de praças e parques de arvoredo Reaparelhagem de praças na zona rural e urbana Implantação de rampas de acesso para deficientes Implantação de sinalização "tátil" "braille" e "portátil" em praças, parques, eventos e eventos de deficientes físicos
Executar manutenção preventiva em parques e praças do município		Executar 100% de manutenção preventiva Executar 100% de reparação Manutenção de 100% das praças e parques do município Tratamento e conservação do copo de arvoredo, diminuindo a mortalidade e os danos causados Reforma de 100% dos parques e praças do município e de todos os parques e praças de praças de praças Reforma de 100% dos parques e praças do município
Reforma, ampliação e modernização dos mercados públicos		Reforma estrutural de 100% dos mercados públicos Reforma na estrutura elétrica dos mercados
Melhorar a acessibilidade comercial e ampliar o setor de comércio		Construção de 100% das rampas de acesso
Modernização e reforma de mercados públicos		Implantação de 100% de rampas de acesso Manutenção e reparação de 100% dos mercados Implantação de 100% das rampas de acesso Manutenção e reparação de 100% dos mercados
Construção de 02 pontões na via pública do município		Implantação de 100% dos pontões
Programa / Compromisso Transversal		
Compromisso:	Código: 2.4.1.1	Atuar no desenvolvimento urbano, rural e no saneamento básico do município.
Órgão Responsável		SECRETARIA M. DE INFRAESTRUTURA - SEMFRA E DIVERSAS SECRETARIAS E FUNDOS DA ADMINISTRAÇÃO DIRETA
Programa / Compromisso Transversal		
Compromisso:	Código: 2.4.1.4	Garantir iluminação pública de qualidade em todos os bairros e comunidades rurais, com manutenção de rede e implantação de novas tecnologias de iluminação.
Órgão Responsável		SECRETARIA M. DE INFRAESTRUTURA - SEMFRA
Programa / Compromisso Transversal		
Compromisso:	Código: 2.4.1.5	Ofertar uma mobilidade Urbana e rural de qualidade e um agil e eficiente serviço relativo ao trânsito, baseado na ética cidadã com qualidade.
Órgão Responsável		SECRETARIA M. DE INFRAESTRUTURA - SEMFRA
Programa / Compromisso Transversal		
Compromisso:	Código: 2.4.1.7	Construir e modernizar a infraestrutura turística do município.
Órgão Responsável		TODAS AS SECRETARIAS E FUNDOS DA ADMINISTRAÇÃO DIRETA

Eixo Estruturante	2. Desenvolvimento Urbano
Área Temática	2.5 TRÂNSITO E TRANSPORTE
Programa	2.5.1 Trânsito e Transporte Urbano

Macro Objetivo:

Aperfeiçoar os serviços de trânsito e transporte público bem como a mobilidade e acessibilidade urbana, com atenção especial as implementações necessárias para inclusão social.

Indicador	Unidade de Medida	Referência		Índice Esperado PPA
		Ano	Índice atual	
Percentual de Trânsito modificado	%	2017	5%	25%
Percentual de Sinalização de trânsito	%	2017	7%	20%

Valor do Programa por Fonte	Fonte		Valor	
			2018	2019-2021
	Tesouro		1.000.000	4.000.000
Convênio - F 2100		294.271	1.200.000	
Valor Global do Programa		1.294.271	5.200.000	

Em R\$ 1,00

Compromisso:	cód.: 2.5.1.1	Otimizar o Transporte Público
Órgão Responsável		SUPERINTENDENCIA MUNICIPAL DE TRANSPORTES E TRANSITO - SMTT
Iniciativas		METAS
Reestruturação e ampliação do sistema de transporte público ofertado aos cidadãos.		Gestão eficiente e controlada do Setor de Transporte do município.
		Expansão do Transporte Coletivo.
		Melhoria na qualidade dos serviços prestados.

Compromisso:	cód.: 2.5.1.2	Regulamentar e Fiscalizar o Trânsito
Órgão Responsável		SUPERINTENDENCIA MUNICIPAL DE TRANSPORTES E TRANSITO - SMTT
Iniciativas		METAS
Adequação das regras, controle e fiscalização do trânsito.		Manter e controlar o trânsito.
		Aperfeiçoamento da sinalização de Trânsito.
		Diminuir a impunidade no trânsito.
		Melhoria no Trânsito.
Elaboração e implementação de projetos para padronização de vias, ciclovias e passagens de pedestres.		Modernização do Trânsito Urbano.
		Permitir segurança e educação no trânsito.
		Segurança a população.
Regulamentação do trânsito com auxílio de profissional especializado.		Promover acessibilidade em vias públicas visando inclusão social.
		Parceria com Detran, Senat e demais órgãos para a realização de capacitação profissional.
		Parceria com Detran e Ciretran para ampliar fiscalização de trânsito

Programa / Compromisso Transversal		
Compromisso:	cód.: 2.5.1.2	Regulamentar e Fiscalizar o Trânsito
Órgão Responsável		SECRETARIA MUNICIPAL DE INFRAESTRUTURA - SEINFRA

M

EIXO III:

PLANEJAMENTO E GESTÃO ESTRATÉGICA

Informatização, capacitação de servidores e compromisso com o pagamento dos funcionários são alguns dos desafios da Gestão. Atrair convênios com outras esferas do poder também está em pauta. Preconiza-se monitorar e gerir de forma austera e minuciosa as receitas e despesas.

m

EIXO ESTRUTURANTE:	3 PLANEJAMENTO E GESTÃO ESTRATÉGICA
ÁREA TEMÁTICA:	3.1 GESTÃO ADMINISTRATIVA
PROGRAMA:	3.1.1 Eficiência Administrativa e Modernização da Gestão

MACRO OBJETIVO:
Melhorar os serviços prestados a comunidade penedense bem com a qualidade de vida dos servidores municipais através da modernização da gestão pública e qualificação dos servidores.

Indicador	Unidade de Medida	Referencia		Índice Esperado PPA
		Ano	Índice atual	
Qualificação dos Servidores		2017	100%	100%
Modernização da Gestão Pública	modulos	2017	5	16
Eficiência nos serviços prestados		2017	60%	100%
Eficiência por parte dos servidores municipais		2017	100%	1

Valor do Programa por Fonte	Fonte		Valor	
			2018	2019 2021
	Tesouraria		5.501.400	15.050.000
Alienação de Bens		14.584	503.834	
Valor Global do Programa		5.515.984	15.050.000	
			20.163.834	

Compromisso:	cód.: 31.1.1	Proporcionar aos servidores acesso ao conhecimento, valorização, profissionalização e progresso na carreira baseado no mérito.
Órgão Responsável		SECRETARIA MUNICIPAL DE PLANEJAMENTO E GESTÃO - SEPLAG
INICIATIVA		METAS
Garantir o controle da conduta funcional do servidor		Implantar a política de Meritocracia
Garantir, Fortalecer e Melhorar a qualidade técnica da Administração.		Atualização de dados de Recursos Humanos da Administração Pública. Apertar o ritmo da Gestão de carreiras. Gestão do Pessoal da administração da Secretaria Fundos Capacitação dos servidores Municipais. Realização de concurso Público.

Compromisso:	cód.: 31.1.2	Efetividade e Modernização da Gestão Pública.
Órgão Responsável		SECRETARIA M. DE PLANEJAMENTO E GESTÃO - SEPLAG E SECRETARIA M. DE INFRAESTRUTURA - SEINFRA
INICIATIVA		METAS
Implantar uma cartagem control		não implantada.
Implantar Centro Público de educação digital.		não implantada.
Prover a infraestrutura adequada para prestação dos serviços públicos visando a melhoria constante das unidades públicas.		Reparação, conservação e Manutenção das Edificações Públicas. construção Ampliação e melhorias Públicas.
Ampliação e Manutenção de infraestrutura física das unidades.		Aquisição de Móveis e Equipamentos realização de obras e serviços Públicos
Manutenção dos Serviços Administrativos.		custos dos contratos Apoio e manutenção dos conselhos de administração Direta Alocação das Unidades.

Compromisso:	cód.: 31.1.3	Coordenar a política de comunicação social, assegurando a sociedade o pleno conhecimento e Transparência das informações.
Órgão Responsável		SECRETARIA MUNICIPAL DE PLANEJAMENTO E GESTÃO - SEPLAG
INICIATIVA		METAS
Processo Modernização do sistema de Tecnologia da Informação		Sistema de Tecnologia implantado
Desenvolvimento de políticas públicas de comunicação.		Requalificação da infraestrutura de comunicação.
Modernizar Administração Pública, garantindo aos cidadãos, Transparência e acesso às informações.		Efetiva transparência dos atos da administração municipal. Melhoria no Portal de Internet institucional de carceres. Capacitação Técnica na área de comunicação Social.
Reforço da Cidadania Institucional e de Cidadão Pública.		Implantar Sistema para disponibilizar os serviços de publicações das Leis e decretos do Município.

Compromisso:	cód.: 31.1.4	Gestão do Patrimônio Público
Órgão Responsável		SECRETARIA MUNICIPAL DE PLANEJAMENTO E GESTÃO - SEPLAG
INICIATIVA		METAS
Condição da Guarda Patrimonial.		Reparar e/ou reestruturar a guarda municipal.
Garantir a manutenção da Guarda Municipal.		100%
Implantar sistema de patrimonialização.		controlar os bens patrimoniais (móveis e imóveis).
Ampliação das Ações de Acompanhamento, Fiscalização e Avaliação.		Atender 100% da demanda.
Atualização, ampliação e reforma de móveis e imóveis da gestão do patrimônio mobiliário e imobiliário do Poder Executivo e Regeneração do Patrimônio Público Municipal.		controleamento de patrimônios.

Compromisso:	cód.: 31.1.5	Desenvolvimento de Ações que propiciem a melhoria do atendimento ao cidadão e celeridade dos serviços prestados pela Procuradoria.
Órgão Responsável		PROCURADORIA GERAL DO MUNICÍPIO - PGM
INICIATIVA		METAS
Gerenciamento das Ações do Conselho Superior da PGM		100%
Realização de capacitação em negócios jurídicos para os servidores		100% dos agentes administrativos do Município de Peneda, Procurador Geral.
Inauguração do prédio sede da PGM.		1 sede de governo instalada.
Terminar convênio com o vale do cartão do ICL, UFAL, UFPA, UNIAI, instituições privadas de ensino, escolas e associações.		Melhorar o desempenho da prestação de serviço no atendimento das demandas da administração. Definir as áreas prioritárias para capacitação.
Terminar o plano pleno do sistema de Procon.		100% servidores capacitados.
		100% metodologia para a estruturação de ações de procon, em meios para a análise da PGM.

M

Cadastrar os processos administrativos e judiciais em sistema eletrônico.		Processo de compra de software. Consultoria e Assessoria para facilitar e agilizar as atividades jurídicas. Instalar, desenvolver e manter o sistema nas unidades.
Programa / Objetivo Transversal		
Compromisso:	cód.: 31.1.1	Proporcionar aos servidores acesso ao conhecimento, valorização, profissionalização e progresso na carreira baseado no mérito.
Compromisso:	cód.: 31.1.2	Efetividade e Modernização da Gestão Pública.
Órgão Responsável		SECRETARIA MUNICIPAL DE PLANEJAMENTO E GESTÃO - SEPLAG E AS DEMAIS SECRETARIA E FUNDOS DA ADMINISTRAÇÃO DIRETA
Programa / Objetivo Transversal		
Compromisso:	cód.: 31.1.3	Coordenar a política de comunicação social, assegurando a sociedade o pleno conhecimento e transparência das informações.
Órgão Responsável		GABINETE CIVIL DO PREFEITO - GAPRE, GABINETE CIVIL DO VICE PREFEITO - GAVIPRE E SECRETARIA MUNICIPAL DE AÇÕES ESTRATÉGICAS GOVERNAMENTAIS - SEMAEG

EIXO ESTRUTURANTE:	3 - PLANEJAMENTO E GESTÃO ESTRATÉGICA
ÁREA TEMÁTICA:	3.1 - GESTÃO ADMINISTRATIVA
PROGRAMA:	3.1.2 - MODERNIZAÇÃO DO CONTROLE INTERNO

Macro Objetivo
 Controlar a regularidade e a legalidade dos atos dos agentes públicos, visando transparência das ações do Município, apoio à tomada de decisão pelos gestores, com base na atuação do Controle interno como suporte de Gestão, adotando uma política de serviços administrativos qualificado, efetivo, eficiente, eficaz e econômico.

Indicador	Unidade de Medida	Referência		
		Ano	Índice atual	Índice Esperado PPA
Auditorias e Verificações em locais realizados	%	2018-2021	100	100
Servidores treinados em capacitação	%	2018-2021	100	100
Divulgação implantada e Atualizada	%	2018-2021	100	100
Transparência e Publicidade	%	2018-2021	100	100

Em R\$ 1,00

Valor do Programa por fonte	Fonte		Valor	
	2018	2019-2021		
			2018	2019-2021
	Presente	500.000	1.500.000	
	Total	500.000	1.500.000	
Valor Global do Programa				2.000.000

Compromisso: código: 3.1.2.1 Exercer o controle interno, visando fiscalizar o cumprimento das normas de finanças públicas voltadas para a responsabilidade na gestão fiscal. Acompanhar, normatizar, controlar, avaliar e dar transparência as ações do governo municipal.

Público Alvo: Cidadãos e Servidores Públicos

Órgão Responsável: CONTROLADORIA GERAL DO MUNICÍPIO - CGM

INICIATIVA: METAS

Planejamento e custos das Ações da CGM	Implantar o Planejamento
Implantar Instruções Normativas e procedimentos para o fluxo de solicitação de despesas.	Implantar a Normatização da Despesa e o fluxo de solicitação de despesas.
Implantar o controle interno preventivo.	Costear por Elementos.
Realização de Auditorias e Verificações em locais	
Implantar o controle de qualidade e sistema de custos.	Monitoramento, Análise Avaliativa de qualidade, regularização de recursos, credenciamento, custos e qualidade.
Implantar o Conselho Municipal de Auditoria e o Conselho Fiscal	
Modernizar e estruturar a CGM - Controladoria Geral Municipal e a sua central nas áreas de planejamento	Modernizar as metas e ações da controladoria. Modernizar o sistema de tecnologia. Treinamento e capacitação dos servidores.
Transparência das Ações.	Auxiliar a divulgação dos resultados alcançados das Ações de controle. Implantar e Manter a Controladoria Municipal. Aprimorar a Portaria da Prefeitura municipal.

Programa / Compromisso Transversal

Compromisso: código: 3.1.2.1 Exercer o controle interno, visando fiscalizar o cumprimento das normas de finanças públicas voltadas para a responsabilidade na gestão fiscal. Acompanhar, normatizar, controlar, avaliar e dar transparência as ações do governo municipal.

Órgão Responsável: TODAS AS SECRETARIAS E FUNDOS MUNICIPAIS DA ADMINISTRAÇÃO DIRETA

EIXO ESTRUTURANTE:	3 PLANEJAMENTO E GESTÃO ESTRATÉGICA
ÁREA TEMÁTICA:	3.2 Gestão Fiscal
PROGRAMA:	3.2.1 Celeridade e Eficiência da Gestão Fiscal e Financeira

Macro Objetivo
Realizar a gestão das receitas públicas, captando e gerindo recursos financeiros, de forma responsável, em obediência as Leis vigentes, primando sempre por um atendimento de qualidade à comunidade e aos agentes públicos.

Indicador	Unidade de Medida	Referência		Índice Esperado PPA
		Ano	Índice atual	
Aumento na arrecadação de tributos municipais (impostos e taxas)	%	2017	257	800
Equilibrar Receita e Despesa	Horas/plano	2017	200,00	150,00
Acompanhamento crescimento evolutivo da arrecadação	%	2017	111	800

Valor do Programa por Fonte	Fonte	Valor	
		2018	2019-2021
	Tributou	3.243.969	10.000.000
Valor Global do Programa			13.243.969

Compromisso:	cód.: 3.2.1.1	Propiciar o incremento da arrecadação.
Órgão Responsável	SECRETARIA MUNICIPAL DE FAZENDA - SEMFAZ	
INICIATIVA	METAS	
Implementar Políticas de incentivo tanto do contribuinte	Fornecer suporte técnico e administrativo sobre a legislação e incentivos fiscais.	
Atendimento aos preceitos legais visando captação de recursos federados e estaduais.	Implantar Sistema Organizacional.	
Recadastramento Imobiliário por meio do desenvolvimento multinet/online	Atualizar o cadastro municipal, com ênfase nos dados tributários, aplicados no sistema de IPTU, a partir de foto interpretadas.	

Compromisso:	cód.: 3.2.1.2	Eficiência na cobrança das taxas e maior controle no tocante as Fiscalizações Tributárias
Órgão Responsável	SECRETARIA MUNICIPAL DE FAZENDA - SEMFAZ	
INICIATIVA	METAS	
Elaborar e gerir projetos voltados para aumento da arrecadação (IPTU, ISS, Taxas Municipais).	Incremento da arrecadação.	
Elaborar estudo de viabilidade para implementação de contratos de PPP - Parceria Público Privada.	Atrair investidores privados em projetos do município.	
Elaborar e manter o equilíbrio econômico financeiro, otimizando a aplicação dos recursos.	Propor e obter o equilíbrio financeiro da gestão.	

Compromisso:	cód.: 3.2.1.3	Buscar o controle dos gastos públicos de forma eficiente e transparente da Gestão Fiscal e Tributária, provendo melhores serviços a sociedade.
Órgão Responsável	SECRETARIA MUNICIPAL DE FAZENDA - SEMFAZ	
INICIATIVA	METAS	
Atualização do Departamento tributário e da Secretaria de Receita Pública e Finanças.	Servidores especializados para melhor atender às suas atividades tributárias.	
Adquirir equipamentos de informática e sistemas softwares.	Sistematizar todos os serviços do setor de gerenciamento de IPTU e contratos Recadastramento, Mercado, Carta Livre, Mercado, Box's, Permissões, taxas e taxas especiais.	
Desenvolvimento de sistemas informatizados na área tributária e financeira.	Ser o sistema implantada.	
Adquirir os equipamentos para unidades fazendária.	Promover melhores condições aos serviços ao cidadão.	
Manutenção e recuperação das Unidades de Finanças.		
Construção e Ampliação das Unidades de Educação.	Otimizar o atendimento a sociedade.	
Aprova melhoria da gestão fiscal e tributária.		
Atualização e reformulação da legislação.	Código e legislação tributária vigentes. Atuação de leis, normas e procedimentos.	
Instituição de Cartilhas Educacionais.	Conscientizar a população sobre a importância dos tributos para o desenvolvimento econômico do município.	
Unidades de Ensino do Município.	Aumento da produtividade e da redução dos custos públicos municipais.	

Programa / Objetivo Transversal		
Compromisso:	cód.: 3.2.1.3	Buscar o controle dos gastos públicos de forma eficiente e transparente da Gestão Fiscal e Tributária, provendo melhores serviços a sociedade.
Órgão Responsável	PROCURADORIA GERAL DO MUNICÍPIO E CONTROLADORIA GERAL DO MUNICÍPIO	

EIXO IV:

GESTÃO: GOVERNO E SOCIEDADE

O permitirá uma gestão legislativa que garante o pleno funcionamento e transparência da Câmara Municipal com incentivo a comunicação com a população municipal. O desenvolvimento do SAAE permitirá a melhoria e modernização da administração e ampliação do abastecimento de água e sistema de tratamento de esgoto.

07

EIXO ESTRUTURANTE:	4 GESTÃO GOVERNO E SOCIEDADE
ÁREA TEMÁTICA:	4.1 PODER LEGISLATIVO
PROGRAMA:	4.1.1 Gestão do Poder Legislativo

Macro Objetivo				
Poder Legislativo Eficaz, Eficiente, Democrático e Transparente				
Indicador	Unidade de Medida	Referencia		Índice Esperado
		Ano	Índice atual	PPA
Reposição Eleitoral	Numeral	2017	100	100
Porcentagem de Serviços e Equipamentos		2017		100
Porcentagem de Projetos Atualizados		2017		100
Número de Sessões Realizadas	Numeral	2017		
Valor do Programa por Fonte		Fonte		Valor
				2018
				2019
		Emprego	4.914.330	15.414.000
			4.914.330	13.321.210
Valor Global do Programa				17.888.540

Compromisso:	Cód.: 4.1.1.1	Garantir o Pleno funcionamento e a transparência da Câmara Municipal
Orgão Responsável:		CÂMARA MUNICIPAL
INICIATIVA		METAS
Desenvolvimento Institucional da Câmara		Fortalecer o sistema institucional da Câmara Legislativa.
Atualização Tecnológica da Informação		Elaborar a transparência dos atos legislativos.
Desenvolvimento e manutenção dos Serviços de Apoio Técnico		Qualificar os Responsáveis em função de desempenho nas suas respectivas atividades.
Atendimento aos Serviços Administrativos da Câmara Municipal		Atender aos 7 (sete) municípios das atividades: Gestão de Pessoa.
Manutenção do Plenário		Sessão Legislativa Realizada
Manutenção e Expansão dos meios de Comunicação do Poder Legislativo com o Cidadão		Expandir a Rede de Comunicação da Câmara
Manutenção das Instalações da Câmara		Modernizar o prédio.
Promoção e divulgação das Ativas da Casa Legislativa		Transparência dos Atos Legislativos
Aquisição, ampliação e reforma da estrutura física da Câmara Municipal		Estimular para obter o melhor desempenho nas atividades desenvolvidas.
Compromisso:	Cód.: 4.1.1.2	Intensificar o contato entre a comunidade, a Administração e a Câmara Legislativa
Orgão Responsável:		CÂMARA MUNICIPAL
INICIATIVA		METAS
Programação de debates e reuniões com a sociedade civil em finalidade de estimular a participação na gestão Pública		Ampliar a participação popular.
Implementar Sistema para disponibilizar os serviços de publicações das Leis e Decretos do Município		Caracterizar a qualidade dos serviços: Informação, Transparência
		Organizar e ordenar os documentos para conhecimento da sociedade.
Garantir de acesso a informações de interesse coletivo sobre os registros administrativos junto ao Poder Legislativo		Aproximar o Poder e as Comunidades.

EIXO ESTRUTURANTE:	4 GESTÃO GOVERNO E SOCIEDADE
ÁREA TEMÁTICA:	4.2 SERVIÇO AUTÔNOMO DE ÁGUA E ESGOTO
PROGRAMA:	4.2.1 SAAE

Objetivo Macro:
 Modernização da administração e ampliação e melhora do sistema de abastecimento de água e sistema de tratamento de esgoto.

Indicador	Unidade de Medida	Referência		
		Ano	Índice atual	Índice Esperado PPA
Índice de qualidade da água	Indicadores	2007	92	94,5
Porcentagem da população urbana com acesso ao abastecimento de água	%	2007	100,0	100,0
Porcentagem de acesso a esgotamento sanitário	%	2007	91	90,5

Valor do Programa por Fonte	Fonte	Valor		
		2018	2019	2021
		Em R\$ 1,00		
	Execução	9.395.000	33.519.314	33.519.314
	Total	9.395.000	33.519.314	33.519.314
Valor Global do Programa				42.914.314

Compromisso:	cód.: 4.2.1.1	Melhoria e Modernização da administração.
PÚBLICO ALVO:		COLABORADORES E USUÁRIOS
Órgão Responsável		SERVIÇO AUTÔNOMO DE ÁGUA E ESGOTO - SAAE
INICIATIVAS		METAS
Execução de cadastro geométrico		Modernização do cadastramento geográfico
Análise de custos		Aplicar serviços operacionais
Retorno e ampliação do predomínio		Melhorar as condições de trabalho
Aquisição de equipamentos de farmácia		Realizar melhoramento e adquirir medicamentos

Compromisso:	cód.: 4.2.1.2	Ampliar o sistema de abastecimento de água, melhorando a qualidade de vida da população.
PÚBLICO ALVO:		POPULAÇÃO URBANA E RURAL
Órgão Responsável		SERVIÇO AUTÔNOMO DE ÁGUA E ESGOTO - SAAE
INICIATIVAS		METAS
Ampliação de geradores de energia elétrica		Realização de intervenções no abastecimento
Ampliação e substituição de rede de água		Universalização do atendimento
Aquisição de equipamentos para manutenção da rede de água		Melhorar a infraestrutura do sistema de abastecimento de água
Aquisição de registros, tubos e conexões		Reduzir custos e perdas na manutenção
Aquisição de materiais e insumos para laboratório		Realização de parâmetros de água bruta e potável
Retorno e ampliação do laboratório CIA		Realização de análises administrativas e operacionais do SAAE
Aquisição de equipamentos para laboratório		Melhorar as condições de análise e controle de qualidade da água
Aquisição de equipamentos para eficiência energética		Redução dos custos de energia elétrica
Construção, retorno e ampliação da Estação de Tratamento de Água		Promover a melhoria da qualidade da água de rede pública
Construção de barragem		Segurança hídrica/reservação

Compromisso:	cód.: 4.2.1.3	Ampliação e Melhoria dos sistema de tratamento de esgotos.
PÚBLICO ALVO:		POPULAÇÃO URBANA E RURAL
Órgão Responsável		SERVIÇO AUTÔNOMO DE ÁGUA E ESGOTO - SAAE
INICIATIVAS		METAS
Ampliação da Estação de tratamento de esgotos		Reduzir lançamento de esgotos em cursos d'água
Operação do tratamento de águas de ETE		Melhorar operacionalidade
Construção de alojamento para operadores ETE		Melhorar as condições de trabalho
Realização de ligações domiciliares de esgotos		Garantir a população rede de esgotos canalizada
Ampliação da rede coleta de esgotos		Realização de esgotos limpos e saneamento
Ampliação do sistema de coleta e tratamento de esgoto		Universalizar
Ampliação do sistema de coleta e tratamento		Sistema implantado
Aquisição de caminhão com equipamento combinado de indutor e motor elétrico para desobstrução de rede de esgoto		Modernização da manutenção dos serviços de esgotos
Aquisição de equipamentos para demonstração e limpeza de rede coletora de esgoto		Modernização da manutenção dos serviços de esgotos

M

EIXO ESTRUTURANTE:	4 GESTÃO GOVERNO E SOCIEDADE
ÁREA TEMÁTICA:	4.3 INSTITUTO DE PREVIDÊNCIA DOS SERVIDORES PÚBLICOS
PROGRAMA:	4.3.1 PENEDO PREV

Objetivo Macro:

Assegurar ao trabalhador e a sua família a cobertura de eventos posteriores como invalidez, idade avançada e outras situações cuja proteção se faça necessária por meio da PENEDO PREVIDÊNCIA.

Indicador	Unidade de Medida	Referência		Índice Esperado PPA
		Ano	Índice atual	
População residente, Homens, Urbana, 70 anos ou mais	unidade			
População residente, Homens, Rural, 70 anos ou mais	unidade			
População residente, Mulheres, Urbana, 70 anos ou mais	unidade			
População residente, Mulheres, Rural, 70 anos ou mais	unidade			

Valor do Programa por Fonte	Fonte	Valor		
		2018		2019 2021
	Tesouro	4.500.000		20.000.000
	Total	4.500.000		20.000.000
Valor Global do Programa				24.500.000

Em R\$ 1,00

Compromisso:	cód.: 4.3.1.1	Fortalecer ações de inclusão e manutenção do cidadão no sistema previdenciário.
Orgão Responsável		INSTITUTO DE PREVIDENCIA DOS SERVIDORES PUBLICOS DO MUNICIPIO DE PENEDO - PENEDO PREV
INICIATIVAS		METAS
Operacionalização e Manutenção da Área Previdenciária		Assegurar aposentadoria por idade, invalidez, tempo de contribuição e de regime especial
		Assegurar benefício para auxílio doença, auxílio recluso e auxílio acidente.
		Assegurar benefício para reabilitação profissional e pensão por morte.
		Assegurar benefício de salário maternidade e salário família

Compromisso:	cód.: 4.3.1.2	Garantir a melhoria da qualidade dos serviços previdenciários
Orgão Responsável		INSTITUTO DE PREVIDENCIA DOS SERVIDORES PUBLICOS DO MUNICIPIO DE PENEDO - PENEDO PREV
INICIATIVAS		METAS
Apoio Administrativo		Capacitação de pessoal
Construção da sede		Gestão de pessoal
Manutenção da sede para funcionamento do Instituto		1 Sede
		100% mantida

Compromisso:	cód.: 4.3.1.3	Fortalecer a sustentabilidade dos regimes previdenciários
Orgão Responsável		INSTITUTO DE PREVIDENCIA DOS SERVIDORES PUBLICOS DO MUNICIPIO DE PENEDO - PENEDO PREV
INICIATIVAS		METAS
Adequar o município as novas vertentes e atualização do sistema previdenciário		100%
Fornecer recursos para arcar com os gastos previdenciários		100%